

**INDICADORES  
DE  
GENTE Y VIDA**

**Acercamiento a la situación de vida de la zona norte de  
Nicaragua**

**2013**

## ÍNDICE

- I. Introducción
- II. Paso 1. Selección de variables y revisión de bases de datos disponibles
- III. Selección de indicadores representativos
- IV. Glosario de indicadores
- V. Paso 2. Mapas temáticos categorizados
  1. Población
  2. Servicios básicos
  3. Salud
  4. Educación
  5. Empleo
  6. Red vial
  7. Mercados
  8. Pobreza
- VI. Paso 3. Aprendizajes Recorrido:
- VII. Identificación de sitios y retos.



## I. Introducción

En este apartado se presentan 24 indicadores sociodemográficos representativos de la gente y la vida de la zona Norte de Nicaragua. Se identifica situaciones y retos que aportan a criterios de selección de posibles sitios de trabajo para el programa de investigación Humid Tropics. La zona abarca 5 departamentos y 1 región que incluyen 62 municipios. Los datos estadísticos han sido extraídos, calculados, categorizados y expresados a través de mapas temáticos en base a fuentes estadísticas nacionales confiables.

## II. Método de acercamiento

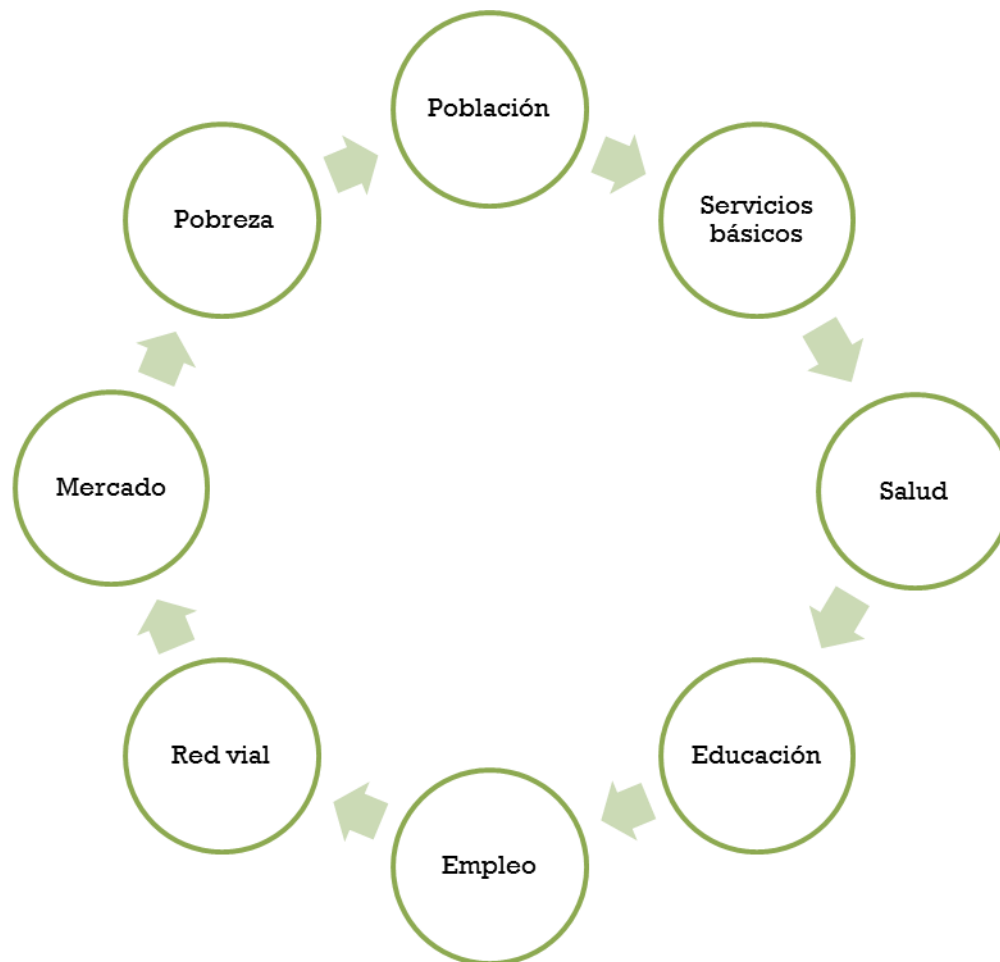
Para acercarnos a la situación de vida de la zona norte de Nicaragua, se siguieron los siguientes pasos;

**Paso 1. Revisión de bases de datos:** Se procedió a revisar las estadísticas nacionales más actualizadas, luego se seleccionaron variables socioeconómicas generales correlacionadas y se extrajeron indicadores que pudieran representar de manera más cercana la situación de vida de la población. Algunos datos se calcularon a partir de información base disponible y otros simplemente se extrajeron, de esta manera se organizó una base de datos adecuada para proceder al siguiente paso.

**Paso 2. Generación de mapas temáticos categorizados:** Con la base de datos completa se procesaron las estadísticas de los 62 municipios en 5 categorías, con el objetivo de identificar de manera más simple las situaciones, sitios y retos de la zona de trabajo.

**Paso 3. Aprendizaje recorrido; sitios y retos:** Tomando en cuenta los criterios específicos del programa HT, en combinación con los hallazgos de situaciones y grandes retos, se identificaron espacialmente, sitios potenciales de acción.

### III. Revisión de base de datos y selección de variables generales



#### IV. Selección de indicadores representativos

	<b>Indicadores</b>	<b>Fuente/base de datos</b>
Población	Grado de urbanización	Censo, 2005
	Población 2013	Censo,2005. Proyecciones 2013
	Inmigración	Censo, 2005
	TAC 2013	Censo, 2005
Salud	EDA, 2011	ENDESA,2011
	IRA, 2011	ENDESA,2011
	Desnutrición infantil	Censo, 2005
	Razón de mortalidad materna	MINSA, 2011-2012
	Tasa de mortalidad infantil	censo, 2005
Servicios básicos	Acceso agua	Censo, 2005
Educación	Analfabetismo	Censo,2005
	Índice de estado educativo ( IEEM)	MINED,2007
Empleo	Población económicamente activa	Censo,2005
	Desempleo 14 a más	Censo, 2005
	Sector primario	Censo,2005
Red vial	Densidad de red vial	MTI,2012,2013
Mercados	Acceso a mercados	CGIAR
	Número de empresas nuevas	DGI
Pobreza	Consumo	Rodríguez. & Gómez, L. Povmap. Censo
	GINI	2005_EMNV2009
	Pobreza	CIAT

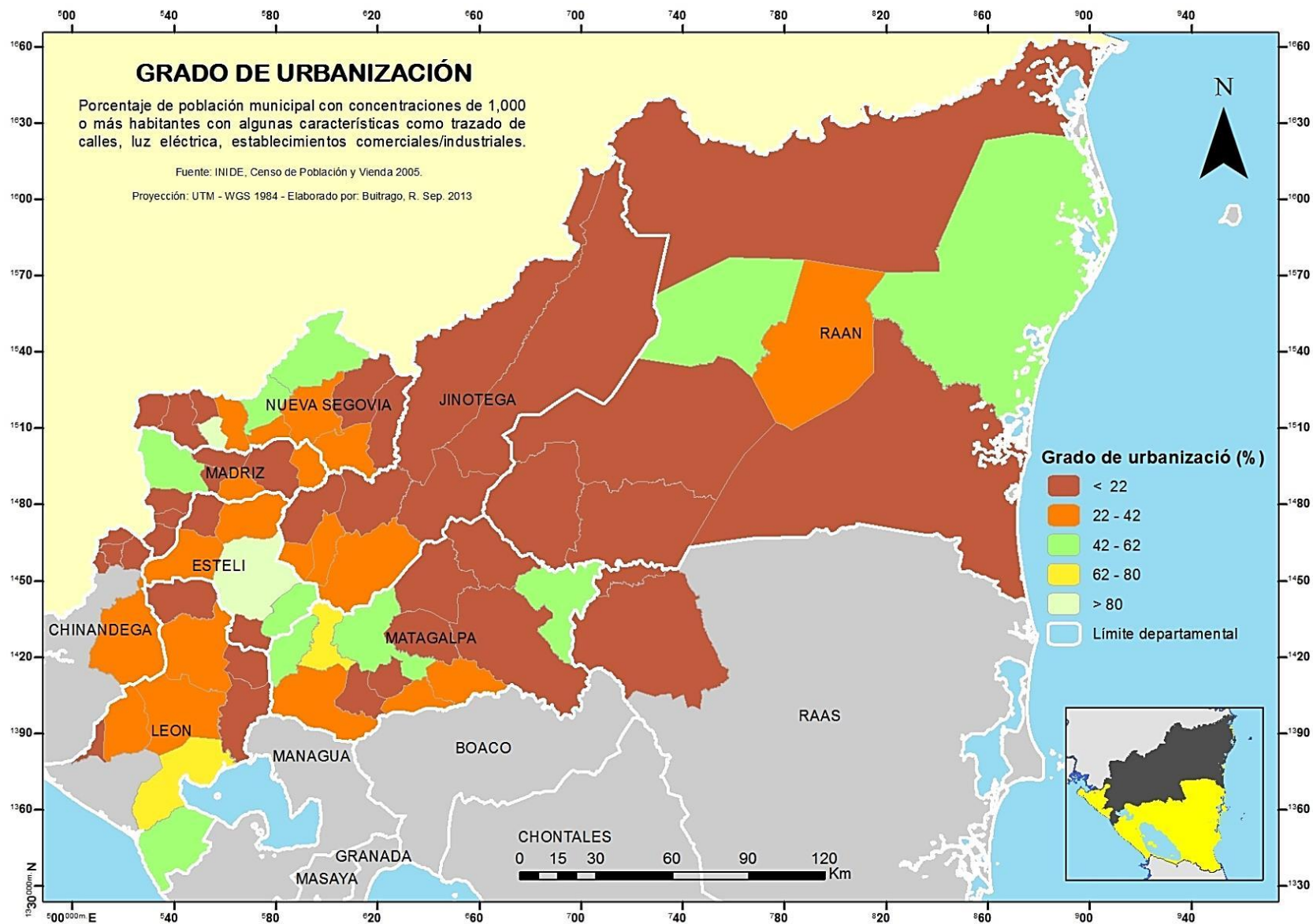
## V. Glosario de indicadores

1. **Grado de urbanización:** Muestra la población que se concentran en áreas urbanizadas.
2. **Población inmigrante:** Muestra el movimiento de la población a lo interno.
3. **Tasa de crecimiento poblacional:** Es la suma algebraica de la tasa de crecimiento natural y la tasa de migración.
4. **Proyección de población :** Es la estimación de la población usando datos de población de ultimo censo y la tasa de crecimiento poblacional
5. **Acceso a agua potable:** porcentaje de población que tiene algún tipo de acceso a agua potable, ya sea por tubería, pozo o puesto publico
6. **Tasa de mortalid infantil:**el número de defunciones de niños en una población de cada mil nacimientos vivos registrados.
7. **Prevalencia| enfermedades dearreicas agudas:** Menores de cinco años cuyas madres declararon aquellos que tuvieron diarrea (EDA) durante las dos semanas anteriores a la encuesta.
8. **Prevalencia | enfermedades infeccions respiratorias agudas:** Menores de cinco años cuyas madres declararon aquellos que tuvieron tos acompañada de respiración agitada, durante las dos semanas que precedieron la encuesta (IRA).
9. **Desnutrición crónica:** Porcentaje de niñosmenores de cinco años con talla inferior a la esperada para su edad, basado en los porcentajes observados en una distribución estándar (nuevos patrones OMS, 2006 y 2011).
10. **Tasa de mortalidad materna:** Es el número anual de muertes de mujeres por cada 100.000 niños nacidos vivos por cualquier causa relacionada o agravada por el embarazo o su manejo (excluyendo las causas accidentales o incidentales)
11. **Analfabetismo:** Porcentaje de población que declara que no sabe leer ni escribir, se incluyen en esta categoría las personas que sólo saben leer.

12. **Índice de estado educativo municipal (IEEM):** indicador que mide la cobertura y eficiencia del sistema educativo tomando en cuenta la tasa de escolaridad, de retención, aprobación y repitencia.
13. **Población económicamente activa:** Se trata de las personas que durante el período de referencia definido en el censo, tienen un trabajo, o lo buscan activamente, o no buscan por estar a la espera de una respuesta por parte de un empleador o esperan continuar sus labores agrícolas
14. **Sector primario:** porcentaje de personas que se dedican a las actividades productivas del sector primario (producción agropecuaria y pesca)
15. **Desempleo:** porción de las personas de 14 años a más que están desempleadas pero que buscan empleo activamente
16. **Densidad vial :** es la relación de km lineales existentes entre la área de superficie
17. **Acceso a mercados:** Tiempo de movilidad según la densidad vial
18. **Empresas nacientes:** número de empresas nacientes entre 2010 y 2011
19. **Ingreso de gobierno local:** porcentaje de ingresos propios permanentes del gobierno local vs ingresos totales
20. **Consumo:** La metodología del “Agregado de Consumo” toma como parámetro de referencia las declaraciones de consumo de los hogares entrevistados, teniendo como objetivo principal obtener el total de los gastos (en C\$) en alimentos, bienes y servicios en que incurren estos hogares, es decir, que nos permite monetizar dicho consumo sumando todos los gastos de: (a) alimentos, bebidas y tabaco realizados en los últimos 15 días y (b) productos y servicios no alimentarios realizados en diferentes períodos.
21. **Índice GINI de consumo:** mide la desigualdad en consumo. Su valor va de 0 a 1. Mientras más cercano a 1 mayor desigualdad, mientras más cercano a 0 mayor equidad.



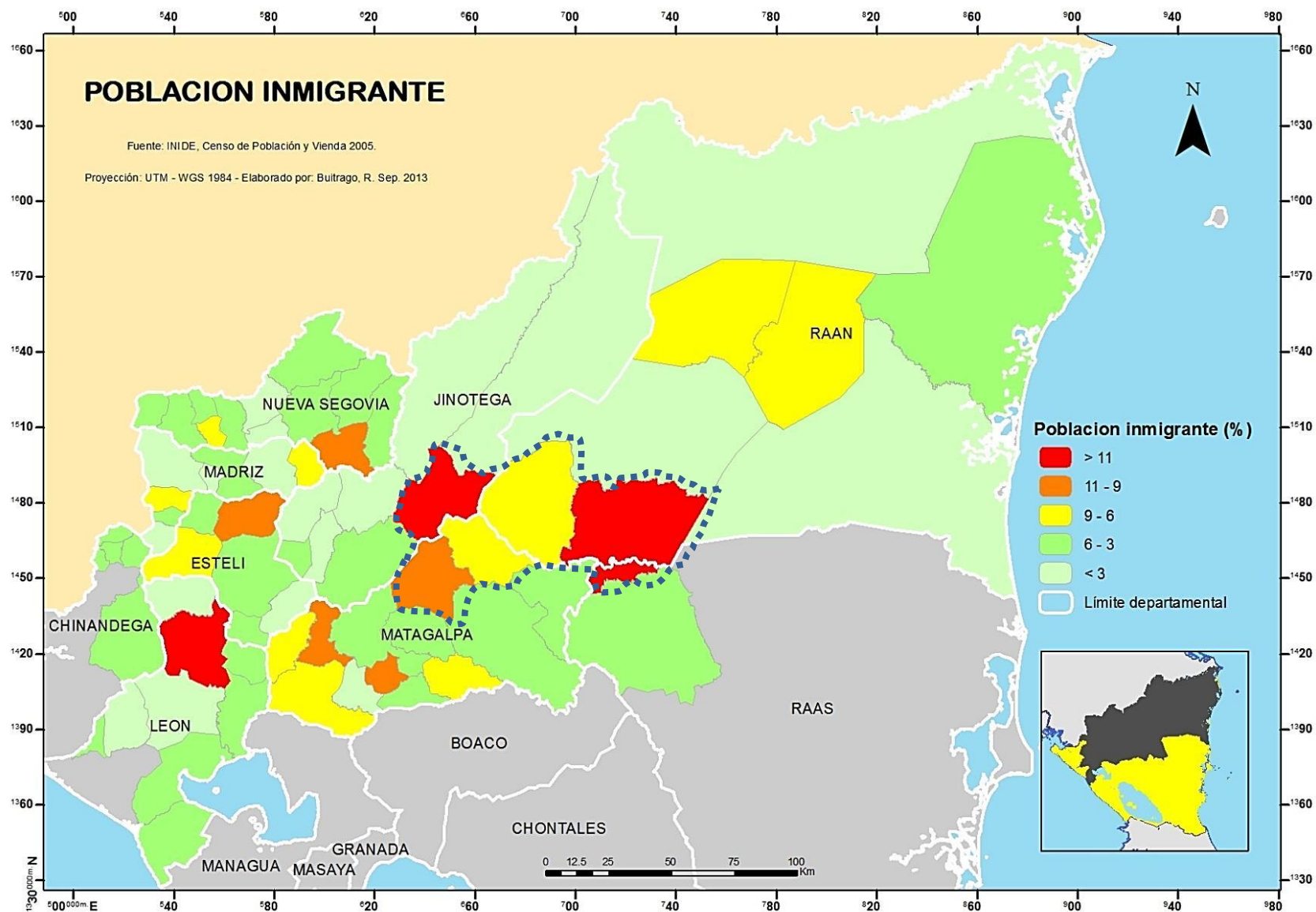
# Mapa1. Población



### **Mapa1. Grado de urbanización1| 2005:**

- En general en la zona Norte se destaca un bajo grado de urbanización. Gran parte de los municipios tiene menos del 22% de la población en zonas urbanas.
- Las zonas intermedias con más del 40 % ó 60% de población urbana se concentra en el pacifico y en algunos municipios de la zona central, como en Estelí, que destaca con más del 80% de población urbana.
- En el atlántico sobresale Puerto Cabezas, con un grado de urbanización de más de 40% - 60%. Ciudad donde esta la cabecera departamental de la RAAN.
- Con valores simmialres aparece Bonanza y Rosita, municipios que tienen gran actividad en la minería por lo que suponemos, contribuye al proceso de inmigración que provoca aumento de las áreas urbanas o concentraciones en área urbanas.

## Mapa 2. Población



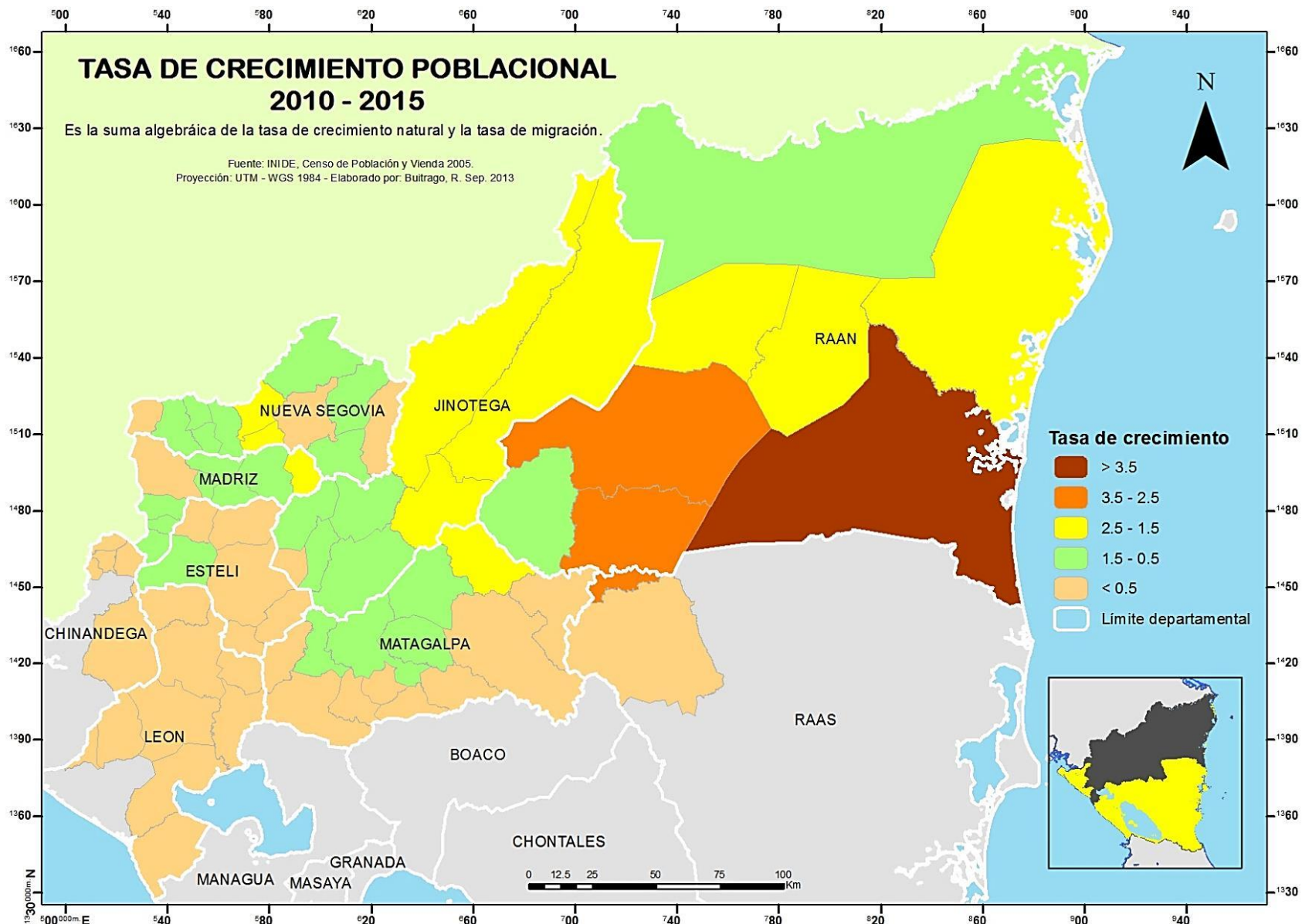
## **Mapa 2. Población inmigrante| 2005:**

-En la zona central se observa un núcleo de inmigración que lo conforma, El Cuá, Mulukukú, El Tuma, La Dalia, Rancho grande y Waslala con porcentajes de más de 9% a menos de 11%., de población inmigrante., probablemente en busca de trabajo.

-Estelí tiene más del 11 % de inmigración, destacándose por encima de los municipios cercanos, probablemente porque es una zona de fuerte actividad económica e intercambio comercial.

-En la zona de la RAAN se destaca Bonanza y Rosita, con mas de 6% a menos de 9% de inmigración, aquí podría estar influenciando la actividad Minera. También resalta Puerto cabezas, la ciudad más urbanizada de la RAAN, con 6% y 3% de inmigrantes. El resto de municipios con estos mismos porcentajes están dispersos por toda la zona central y pacífico.

### Mapa 3. Población



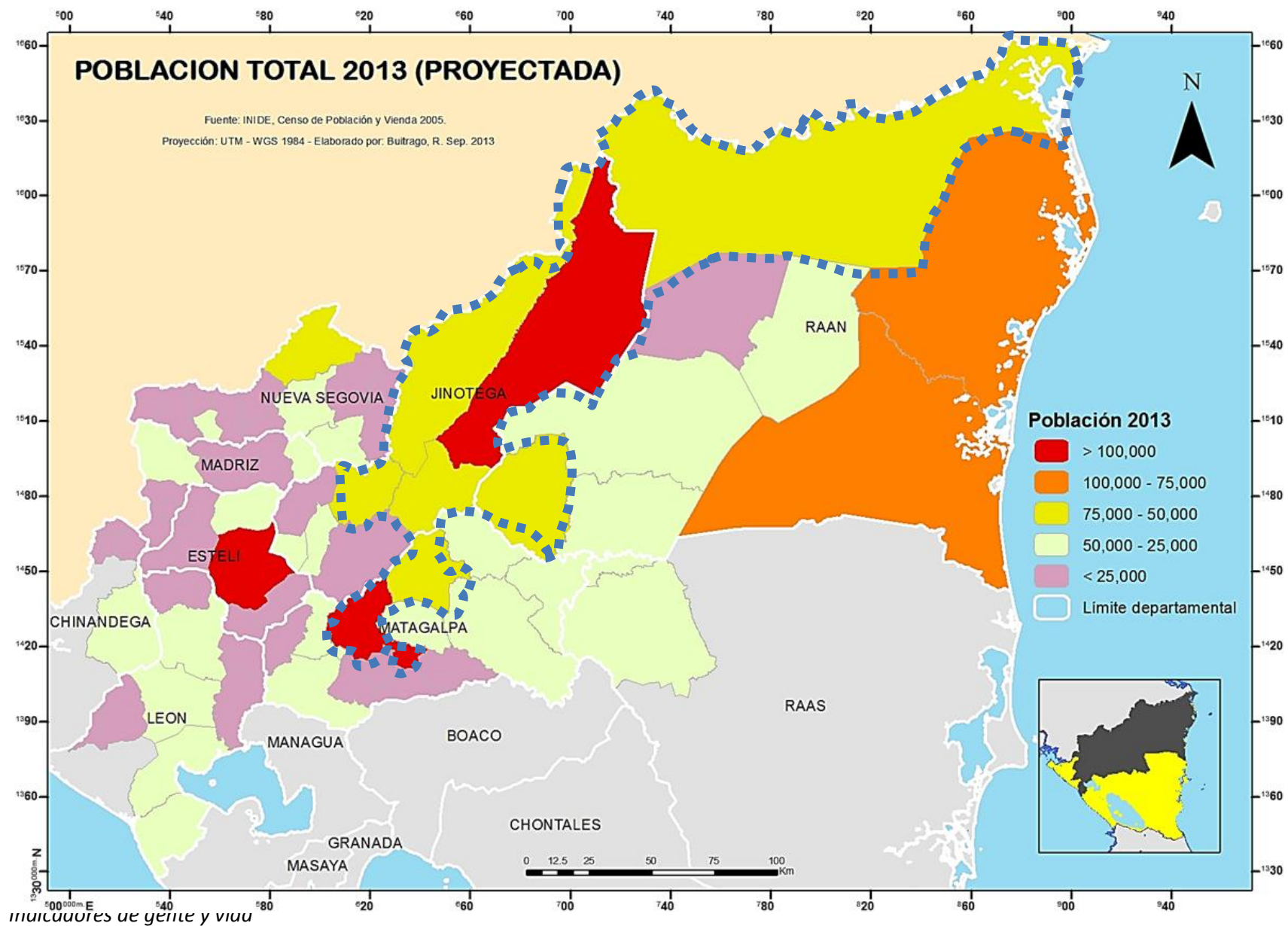
### **Mapa 3. Tasa de crecimiento poblacional | 2010-2015:**

-Las tasas de crecimiento que van de 2.5 a más de 3.5, se muestran en los municipios Prinzapolka y Mulukukú, que en datos anteriores aparecen con bajo grado de urbanización e inmigración, lo que podría significar una combinación de mayor inmigración reciente y como consecuencia aumento de la natalidad

-Los rangos intermedios de 2.4 a 1.5 cubren Puerto Cabezas, Rosita, Bonanza, Bocay, Wiwilí y Rancho Grande. Una buena parte de estos municipios no tenían una inmigración significativa en el mapa anterior del 2005, lo que podría significar un reciente aumento de inmigración relacionado con el avance de la frontera agrícola en esta zona.

-El crecimiento poblacional que va de 1.5 a 0.5 se mantiene estable en gran parte de la zona central y pacífico.

# Mapa 4. Población

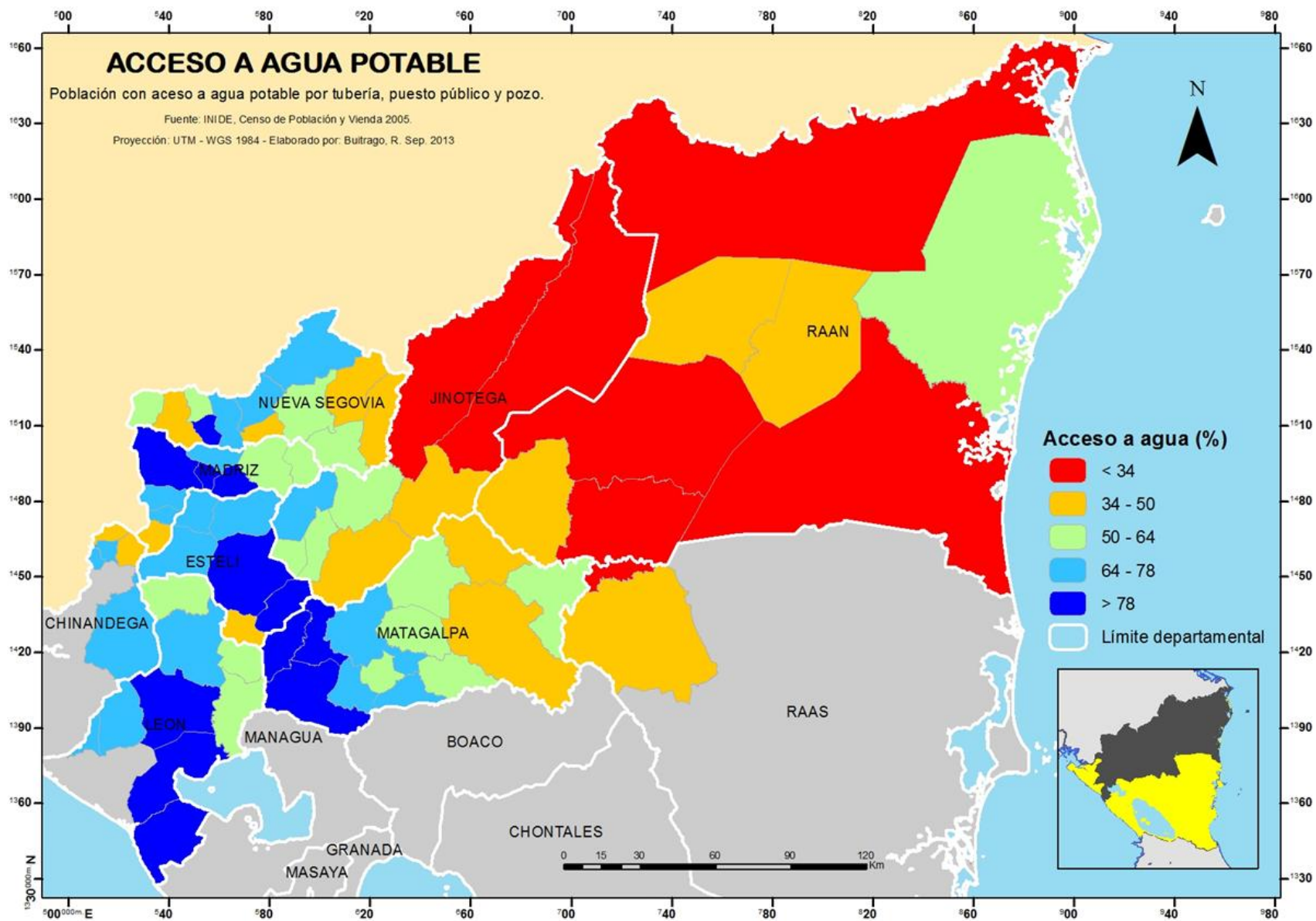


#### **Mapa 4. Proyección de población | 2013**

- Se identifica una expansión poblacional que va de Sebaco a Waspan , municipios que en datos anteriores tenían bajo grado de urbanización e inmigración, ahora se ubican con alto crecimiento poblacional que va de 50,000 hab. a más de 100,000 hab. Esta expansión rápida podría obedecer al aumento de inmigración reciente debido al avance de frontera agrícola
- Estelí que sigue su tendencia, destacándose con una proyección de más de 100,000 hab para el año actual 2013.
- Se destaca el crecimiento poblacional de Prinzapolaka , similar al de Puerto Cabeza con valores de más de 75,000, hb.



## Mapa 5. Servicios básicos

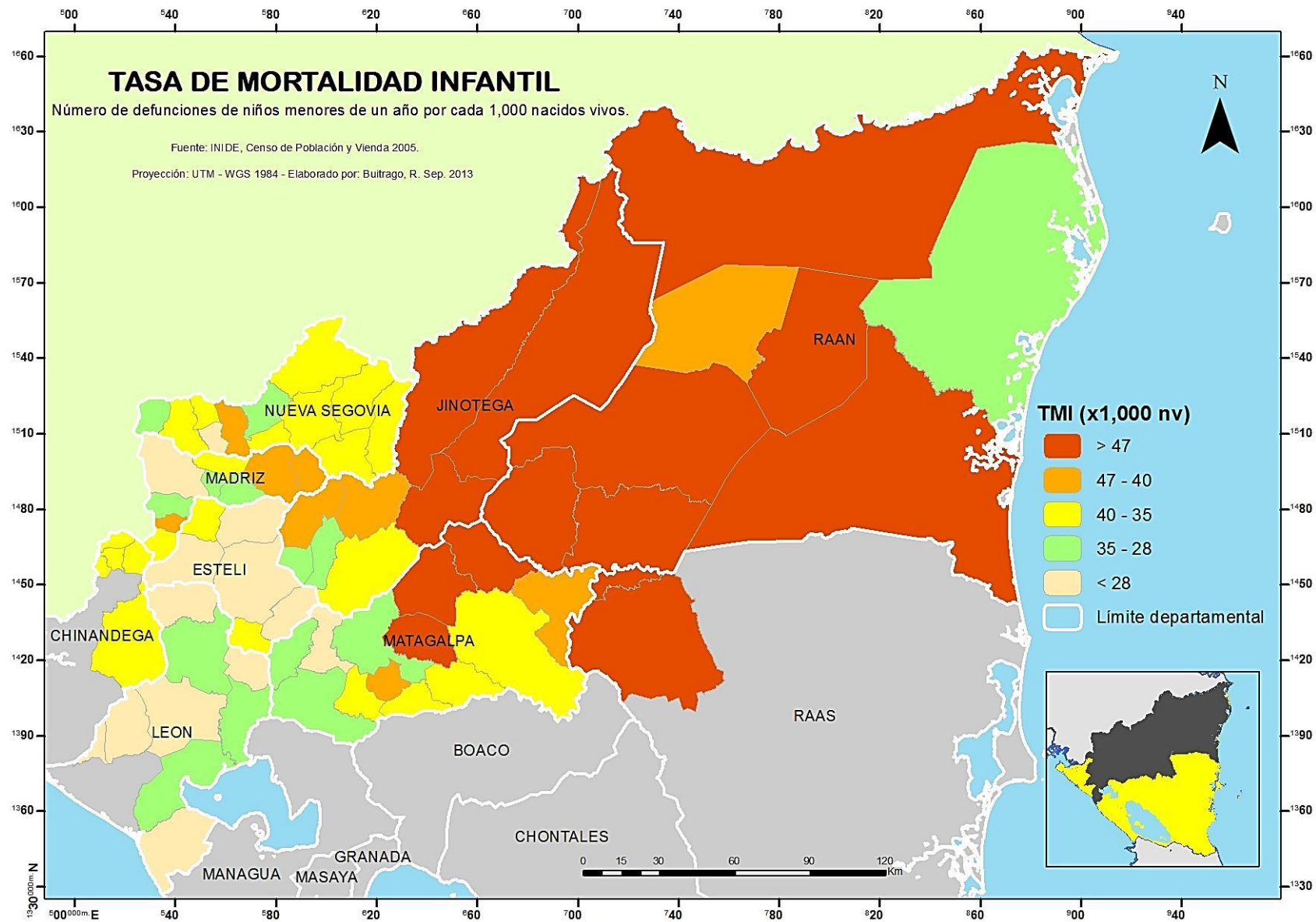


### **Mapa 5. Acceso a agua potable | 2005**

- Las zonas críticas tienen menos del 34 % de población con algún tipo de acceso a agua potable( tubería, pozo o puesto público), dentro de esos rango se ubican los municipios bastante rurales como Waspán, Bocay, Wiwilí, Siuna, Mulukukú y Prinzapolka, ubicados en su mayoría en la RAAN y en la zona central oriente.

Los municipios que tienen entre 30 o 50% de la población con acceso agua se ubican en la zona central. En el pacífico se destaca con más del 60 o 70% del población con acceso a agua potable.

# Mapa 7. Salud

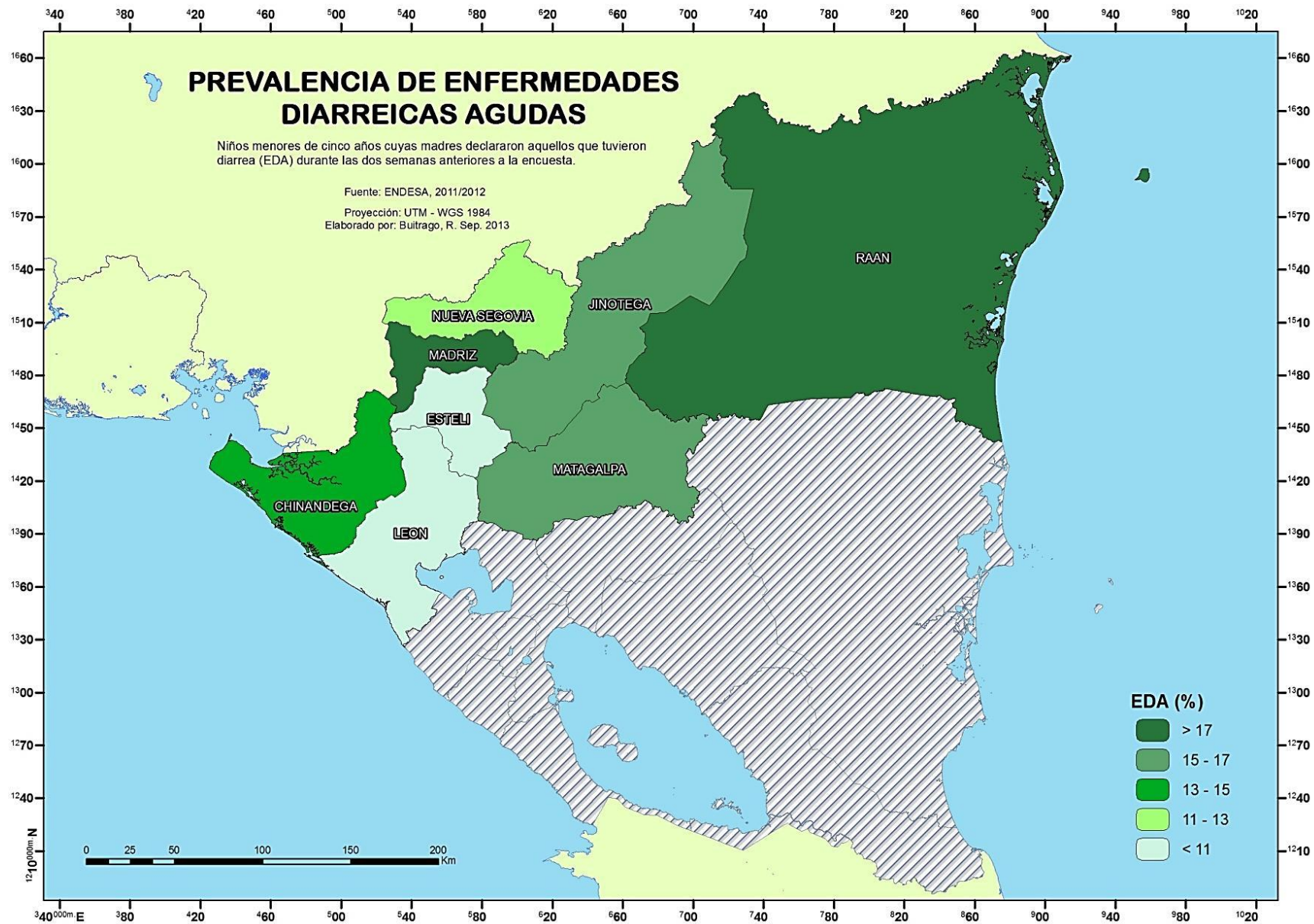


### **Mapa 7. Tasa de mortalidad infantil | 2005 -Promedio nacional = 31.4 x 1000 nv**

La mortalidad infantil es más frecuente en las zonas rurales, en lugares donde la población es dispersa y tiene menos acceso a servicios básicos y de salud. En los municipios ubicadas en la RAAN y la parte central oriente, mortalidad infantil es de 47 muertes por cada 1000 nacidos vivos, este dato se ubica por encima del promedio nacional que es de 31.4 al 2005.

Aún en la parte central, los datos siguen siendo altos con más 40 o 35 muertes x 1000 nacidos vivos, solo en la parte del pacifico se baja a menos de 28 muertes. En general la mortalidad infantil es alta en toda la zona norte y se concentra más en zonas rurales y también en municipios con mayor proyección poblacional para el 2013, como Bocay, Wiwilí, Waspán, Prinzapolka, Mulukukú, Rosita, Bonanza y Rancho grande, lo que nos indica que es una zona critica.

## Mapa 8. Salud

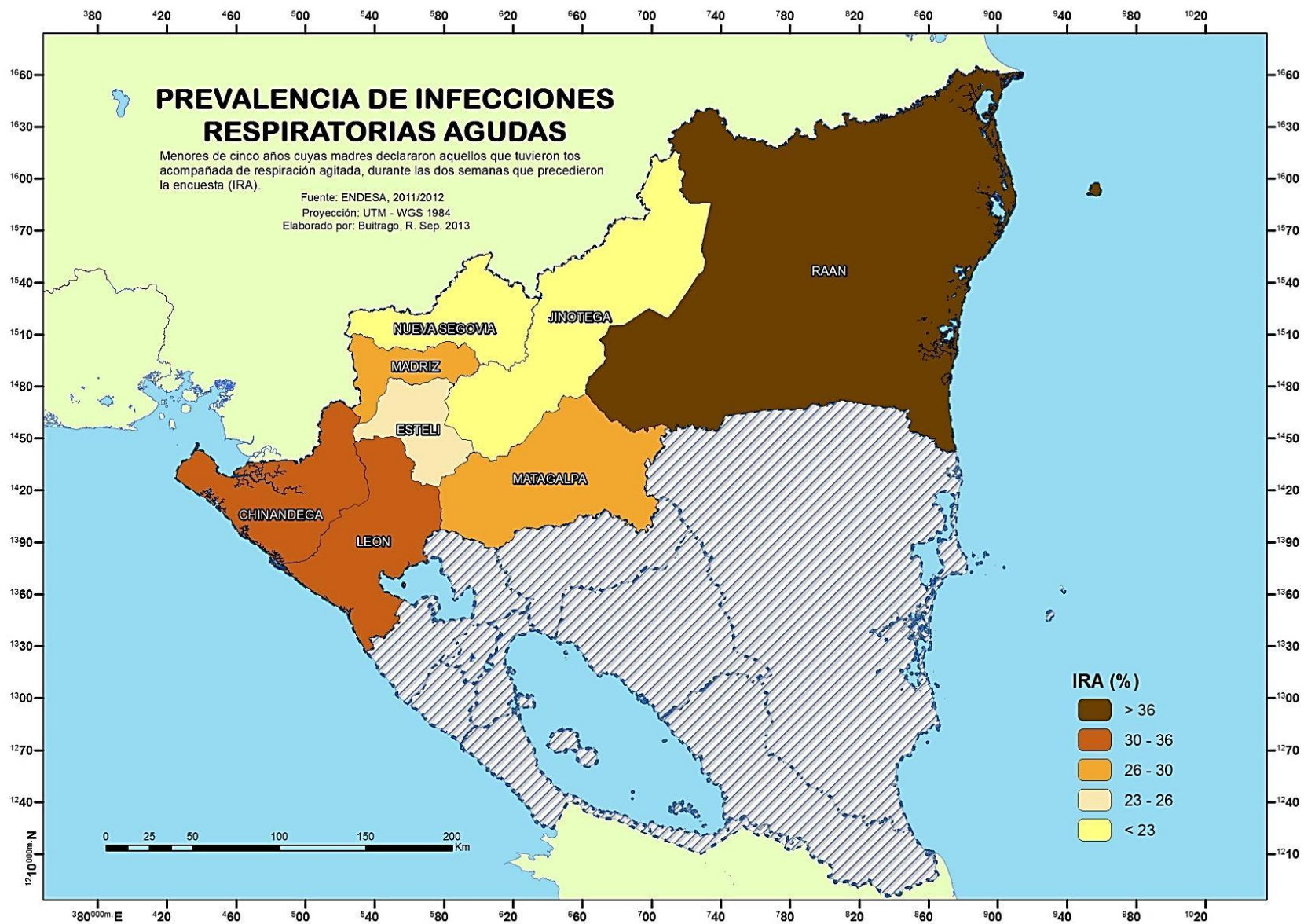


## **Mapa 8. Prevalencias de enfermedades diarreicas agudas (últimas 2 semanas entre 2011 y 2012)**

Sigue destacándose la RAAN, como zona crítica de EDAS, con más del 17% de prevalencia en niños menores de 5 años. También sobre en ese mismo rango el departamento de Madriz.

El resto de municipios presentan más del 15 o 13%, destacándose León y Estelí con menos del 11%, de EDAS, probablemente tienen porcentajes más bajos porque son más urbanizados y tienen mejor acceso a servicios básicos.

## Mapa 9. Salud



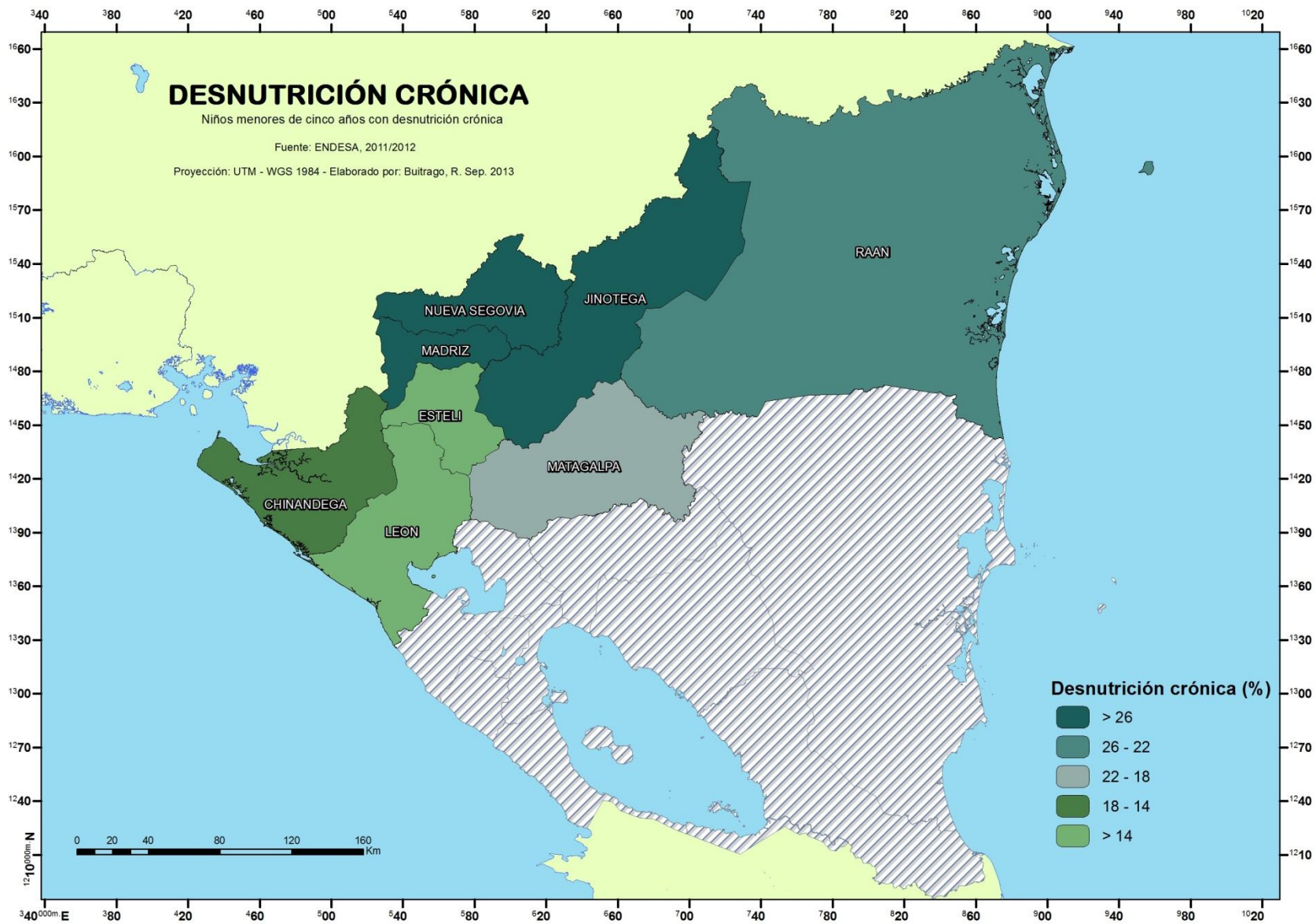
## **Mapa 9. Prevalencia de infecciones respiratorias agudas**

La prevalencia de infecciones respiratorias sigue siendo más agudas en la RAAN, siguiendo una secuencia parecida a datos anteriores, en este caso con más del 36 % de niños menores de 5 años con prevalencia de la enfermedad.

Luego sobresale la zona del pacifico, con los municipios León y Chinandega con porcentajes de 30% a 36% y en menor porcentaje destacan los departamentos de Jinotega y Nueva Segovia de la zona central con menos del 26%.



# Mapa 10. Salud

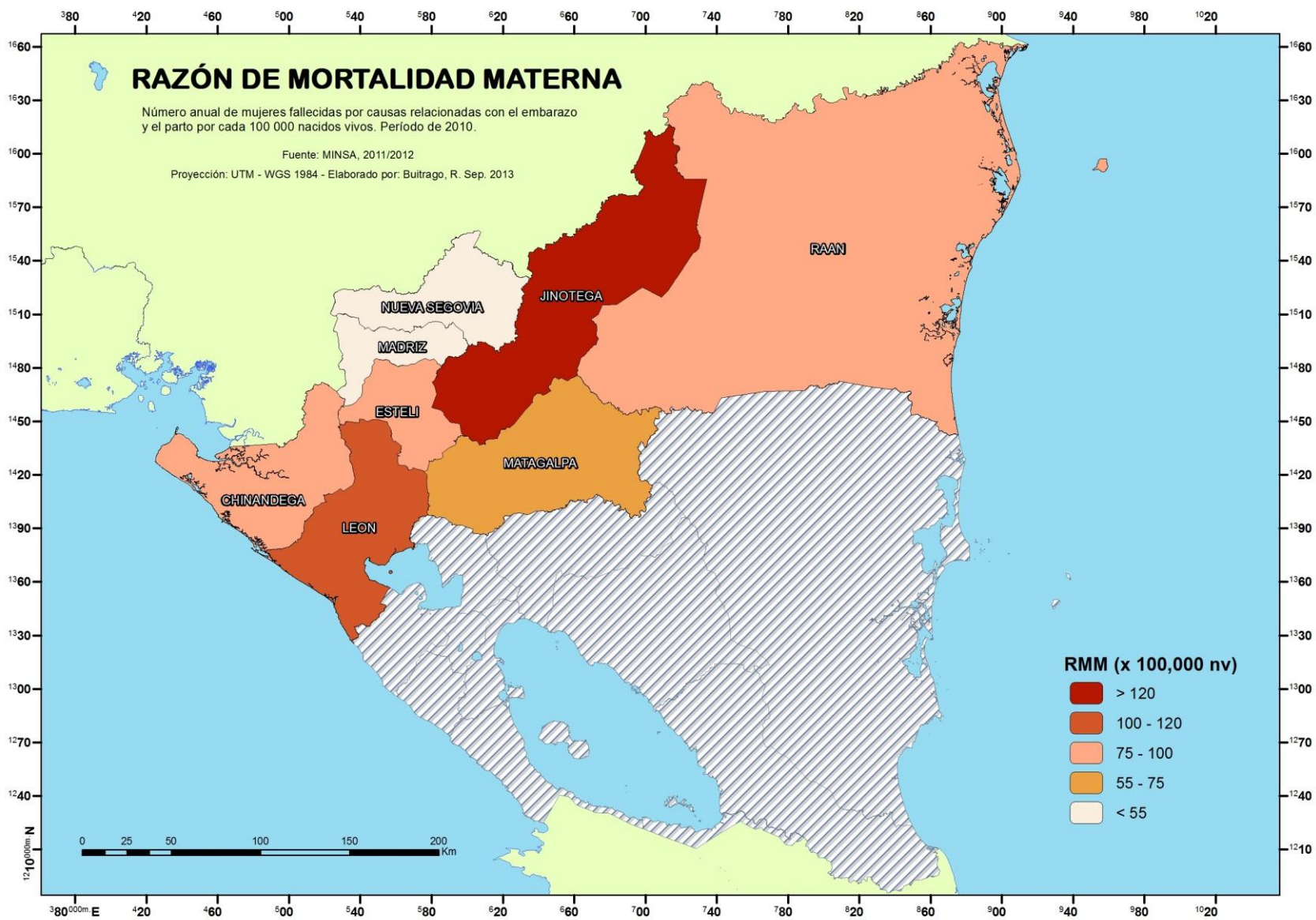


## **Mapa 10. Desnutrición crónica | 2011-2012**

-Los porcentajes mas altos de desnutrición crónica se muestran en la zona central norte, sobresale Nueva Segovia, Madriz y Jinotega con más del 26 % de niños menores de 5 años con desnutrición crónica. Luego le sigue RAAN y Matagalpa con valores de 26 % a 22 % de desnutrición crónica.

La zona del pacifico y parte de la zona central, aparece con mejores resultados, León ,Esteli y Chinandega muestran 18 % a 14 %.de desnutrición crónica.

## Mapa 11. Salud



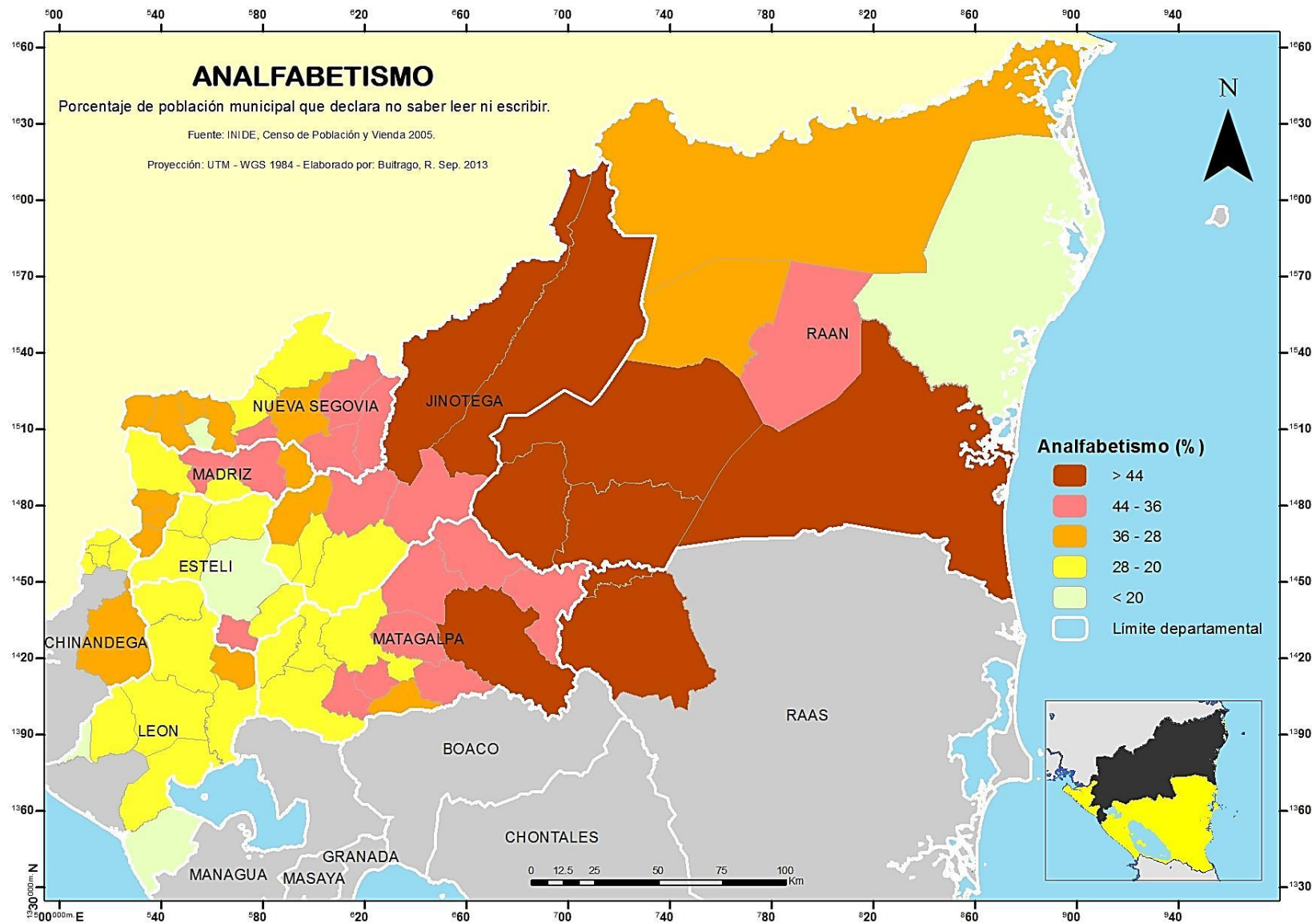
### **Mapa 11. Razón de mortalidad materna | Promedio Nacional 62.7 | año 2012**

- Los números más altos de mortalidad materna también se corresponde a las zonas más rurales, con menos acceso a servicios básicos y donde el embarazo adolescente es mayor al 20 % , según datos de Censo 2005. En este escenario se destaca el departamento de Jinotega con 120 muertes x 100,000 nacidos vivos, por encima del promedio nacional.

-Con números más bajos se muestra el departamento de León, con 100 muertes x 100, 000 nv, luego le sigue la RAAN, Estelí y Chinandega con rangos 100 y 75 muertes.

-Los departamentos que tienen menor números de muertes son Nueva Segovia y Madriz con menos de 55%, muy por debajo del promedio nacional .

## Mapa 12. Educación



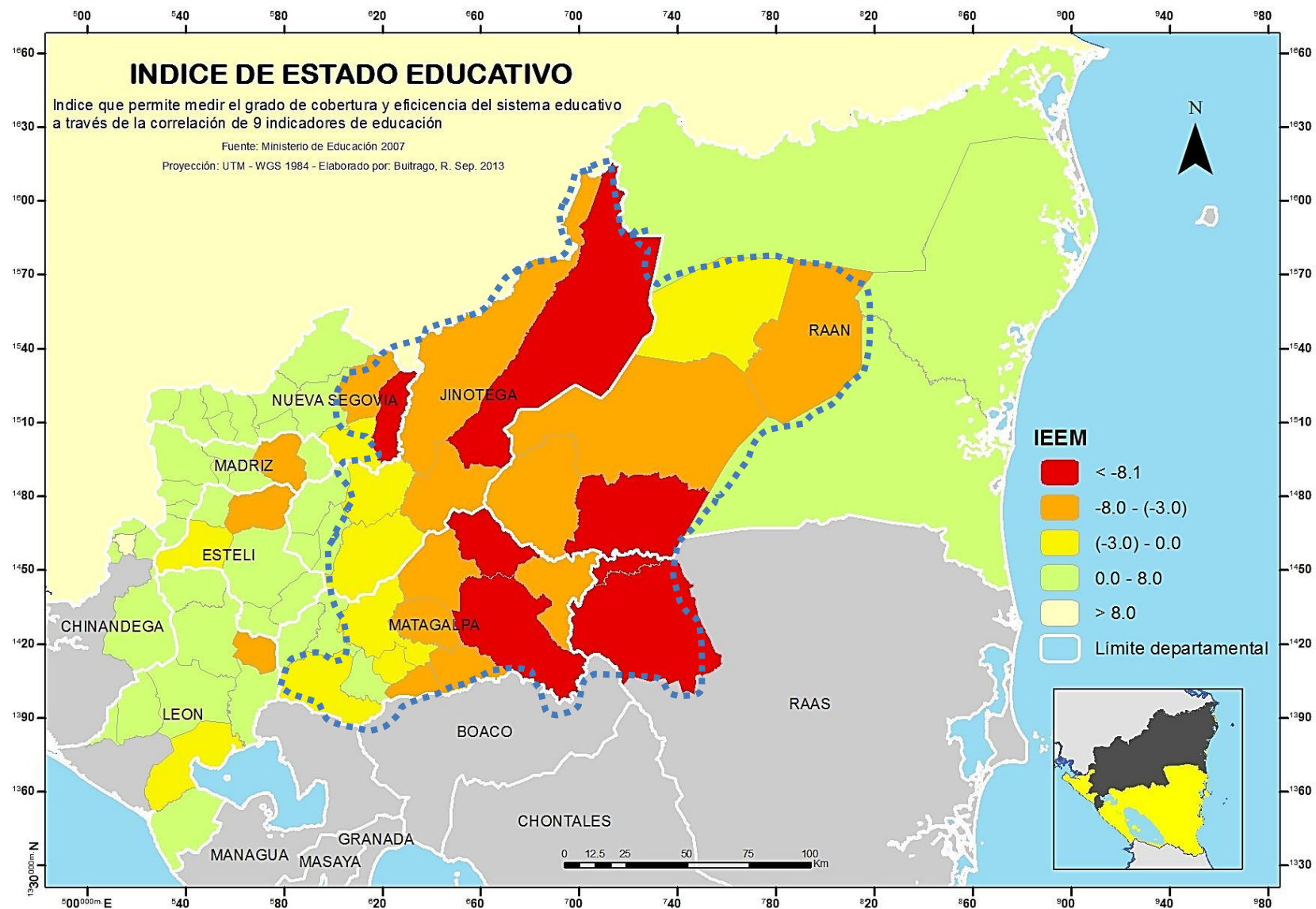
## Mapa 12. Analfabetismo | 2005

-Las zonas críticas de más del 44% de analfabetismo se concentran en zonas rurales con bajas tasas de matrícula primaria y secundaria, según datos de censo 2005. Con estos porcentajes se muestra la zona sur de la RAAN, con los municipios de Prinzapolka, Siuna, Paiwás, Mulukukú, y en la zona central, el municipios de Bocay, Wiwilí y Matiguás .

-Estelí y Puerto Cabezas con menos del 20 % de analfabetismo destaca con porcentajes menores que los municipios del pacífico, que en general son los que presentan datos mejores de toda la zona norte. Estos municipios son dos de los más urbanizados, y la facilidad o cercanía de centros educativos es de gran influencia.

-El resto de municipios ubicados en la zona del pacífico y parte de la zona central, muestran porcentajes de analfabetismo de 38 % a 28%.

# Mapa 13. Educacion



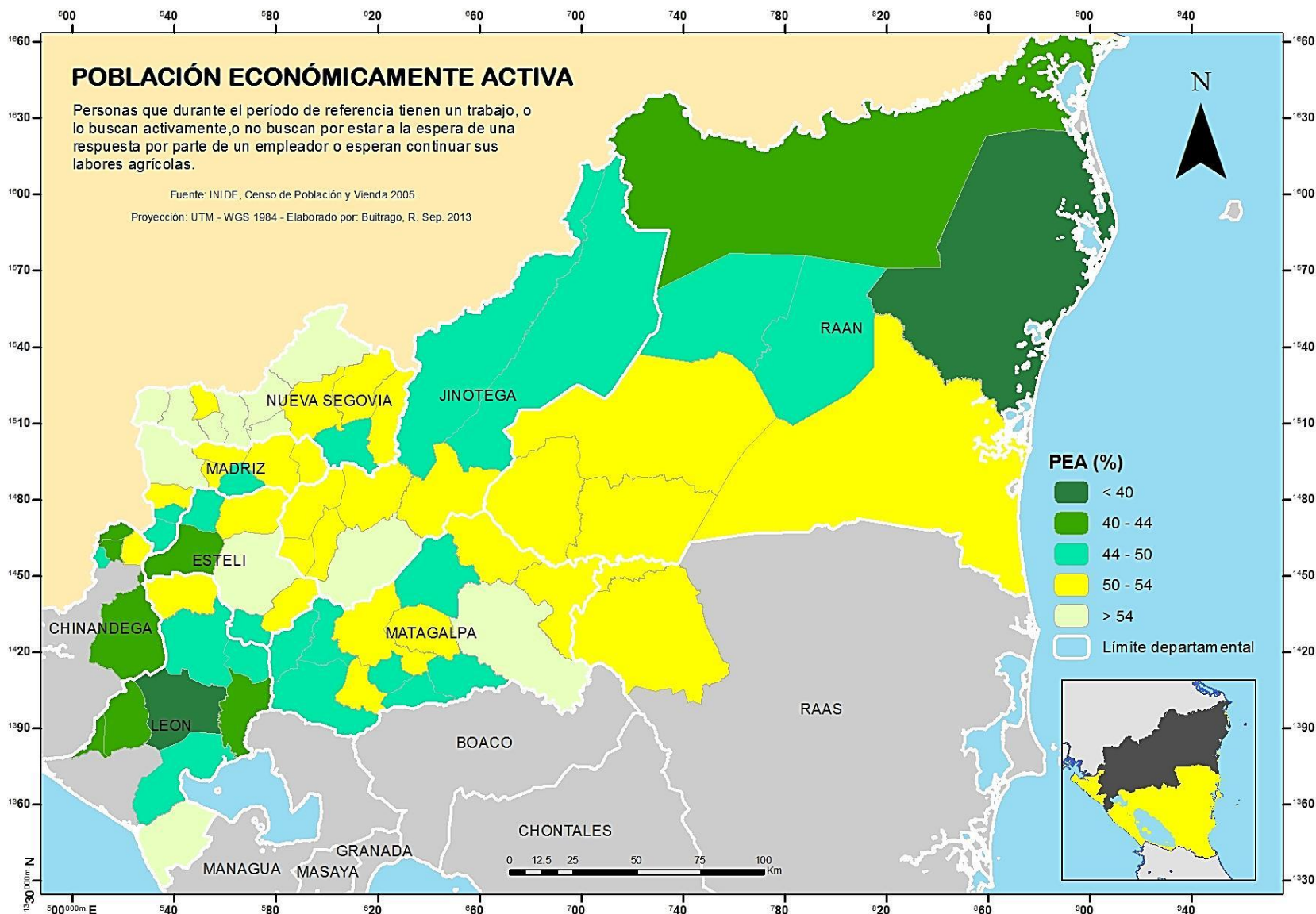
### **Mapa 13. Índice de estado educativo municipal | 2007**

-El IEEM 2007, muestra mejoría en algunas zonas de analfabetismo crítico, como los municipios de Prinzapolka, y Waspan, ubicados en la RAAN. Estos municipios destacan porque tienen un estado educativo similar a los municipios del pacífico, lo cual indica un cambio significativo en esta zona. Estelí y Puerto Cabezas, se mantiene con niveles positivos iguales a los del pacífico.

-La zona central oriente y la zona sur de RAAN, concentra la zona más crítica con valores negativos de -3 a -8 en el estado educativo. Las zonas más críticas abarcan, Bocay, Matiguas, Río Blanco, Mulukukú y Paiwás. Existe una gran brecha, en cuanto al estado educativo en esta franja, en comparación con los municipios cercanos.



# Mapa 14. Empleo

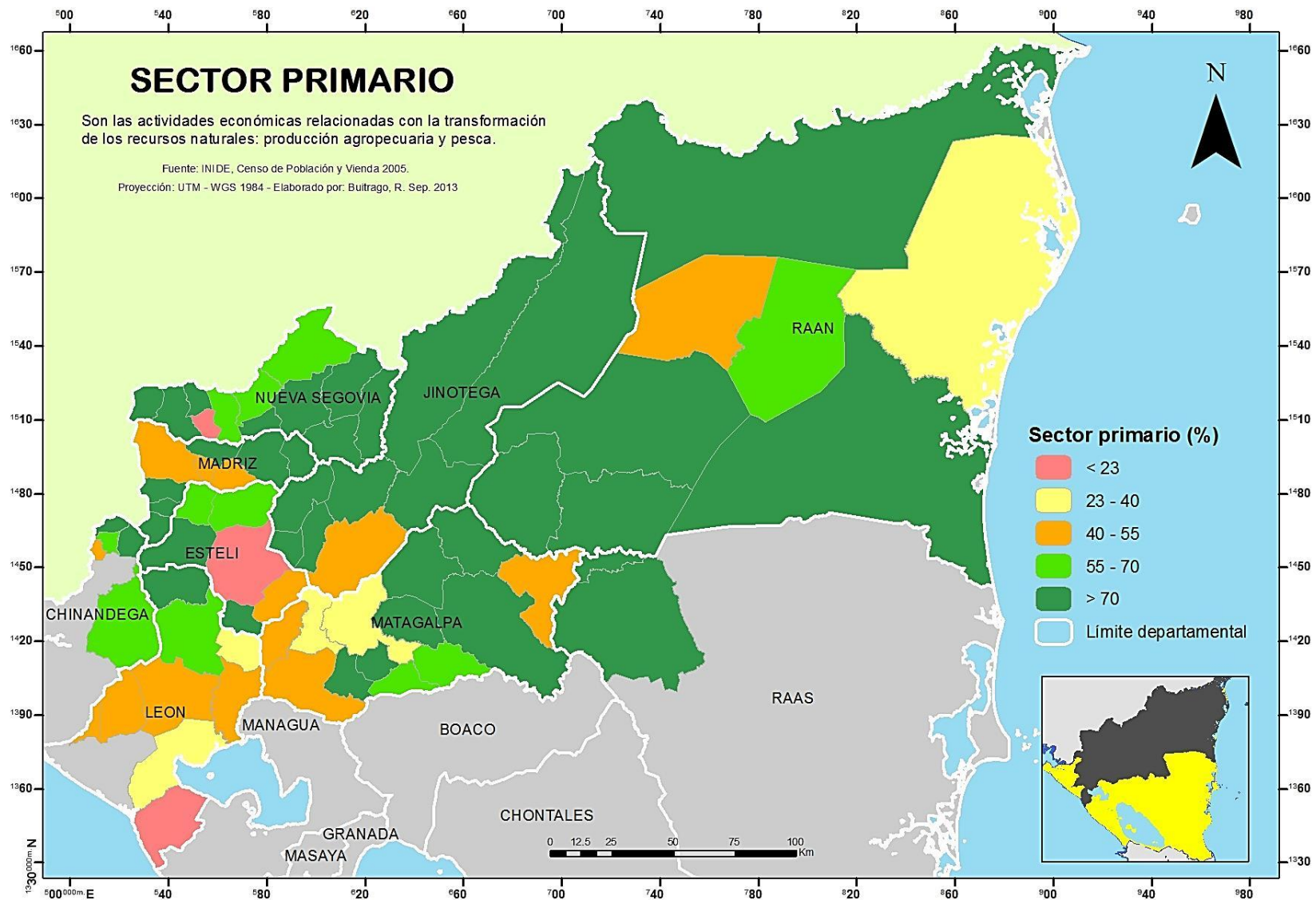


## **Mapa 14. Población económicamente activa**

Los municipios con más del 50% de población económicamente activa se concentran en gran parte de la zona norte de Nicaragua. La PEA que va a más del 50% se concentra en gran parte de la zona central y la RAAN.

- Los municipios con menos del 44% de PEA, son Puerto Cabezas y Waspán, ubicados en la RAAN. Estos porcentajes también se muestran en gran parte de los municipios del pacífico, cuya población es mayor y más concentrada.

# Mapa 15. Empleo



## **Mapa 15. Sector primario**

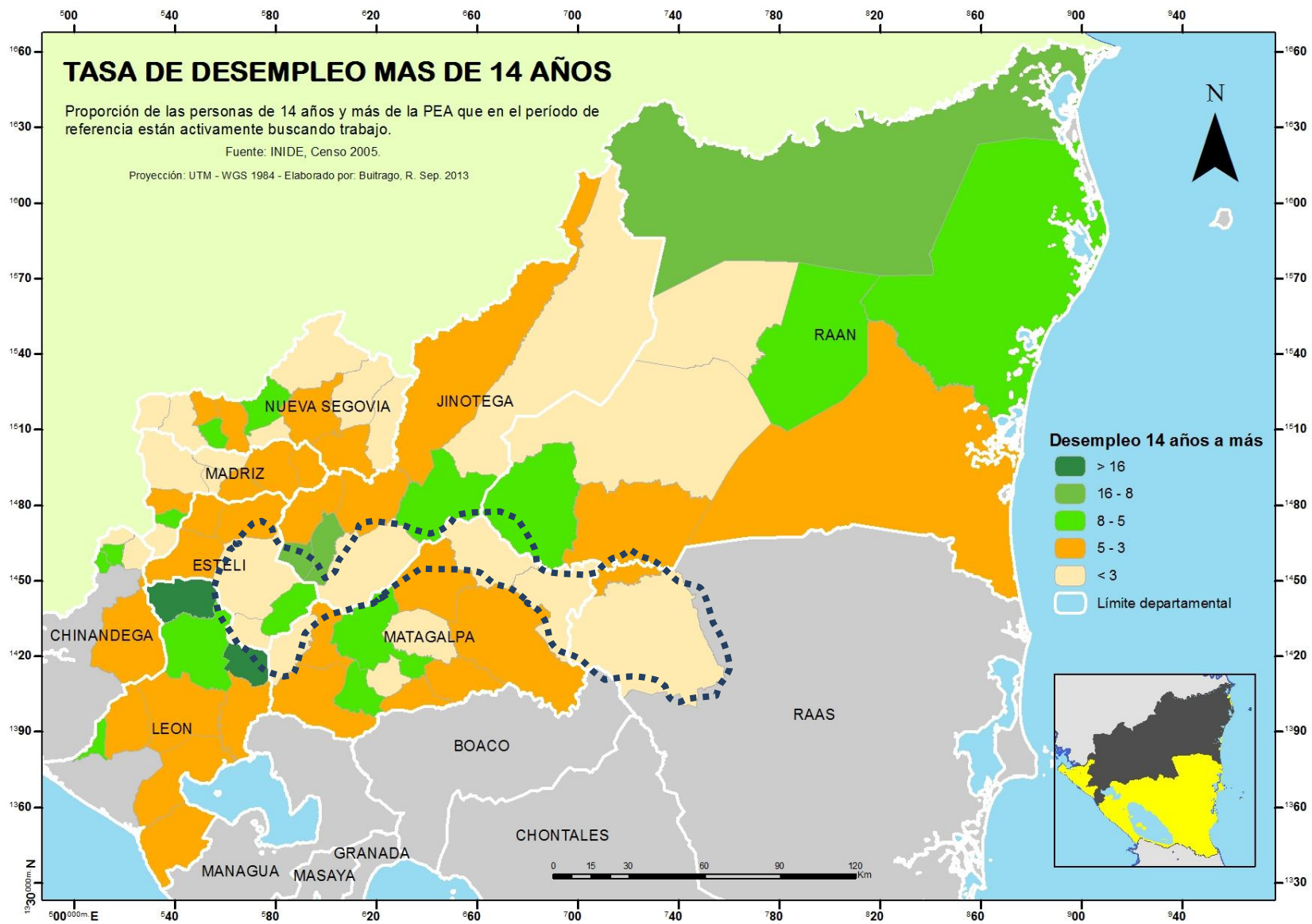
-En gran parte de los Municipios de la zona norte , más del 70% de su población se dedica a las actividades del sector primario.

Puerto Cabezas, es uno de los municipios más urbanizados de la RAAN y presenta menos del 40% de población dedicada al sector primario.

-Destacan los municipios más urbanizados de la zona norte, como Estelí, La Paz Centro, Ocotlán, con el menor porcentaje de población activa en el sector primario, con porcentajes menores al 23%.

-El resto de municipios, ubicados en zona del Pacífico y parte de zona central, muestran porcentajes entre 40% a 55 %, Estos datos suponen que sus actividades productivas son más diversificadas.

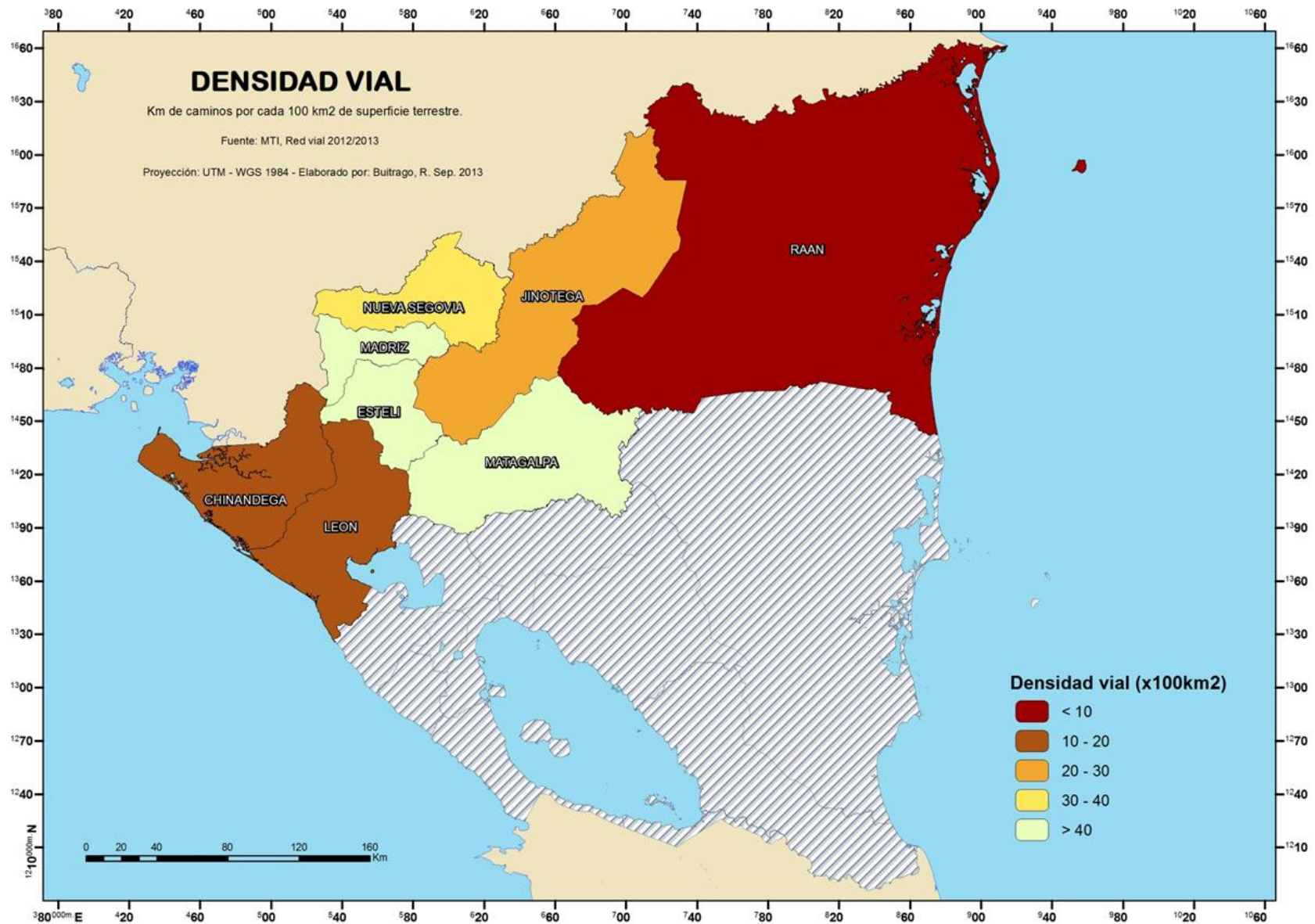
## Mapa 16. Empleo



### **Mapa 16. Tasa de desempleo de más de 14 años| 2005**

- Las zona críticas con mayor porcentaje de desempleo se muestra al norte de la RAAN, en el municipio de Waspán, en la zona central en los municipios de la concordia ,San Rafael del Norte, Achuapa y Rosa del peñón.
- Existen unas zonas que se destacan porque forma un corredor donde el desempleo es menor al 3% , sobre todo en el área central sur que muestran los municipios de Rio Blanco, Rancho grande, Jinotega, Estelí, La trinidad, San Nicolás y Sébaco,
- se destacan otras tres zonas dispersas con desempleo menos al 3% que se uestra en la RAAN, con Siuna, Bonaza y Bocay de la zona central. Las otra zonas se ubican en la parte central norte y muestran los municipios de Jalapa, El Jicaro, San Juan del Rio coco, Mosonte , Somoto y Totogalpa.

# Mapa 17. Red vial

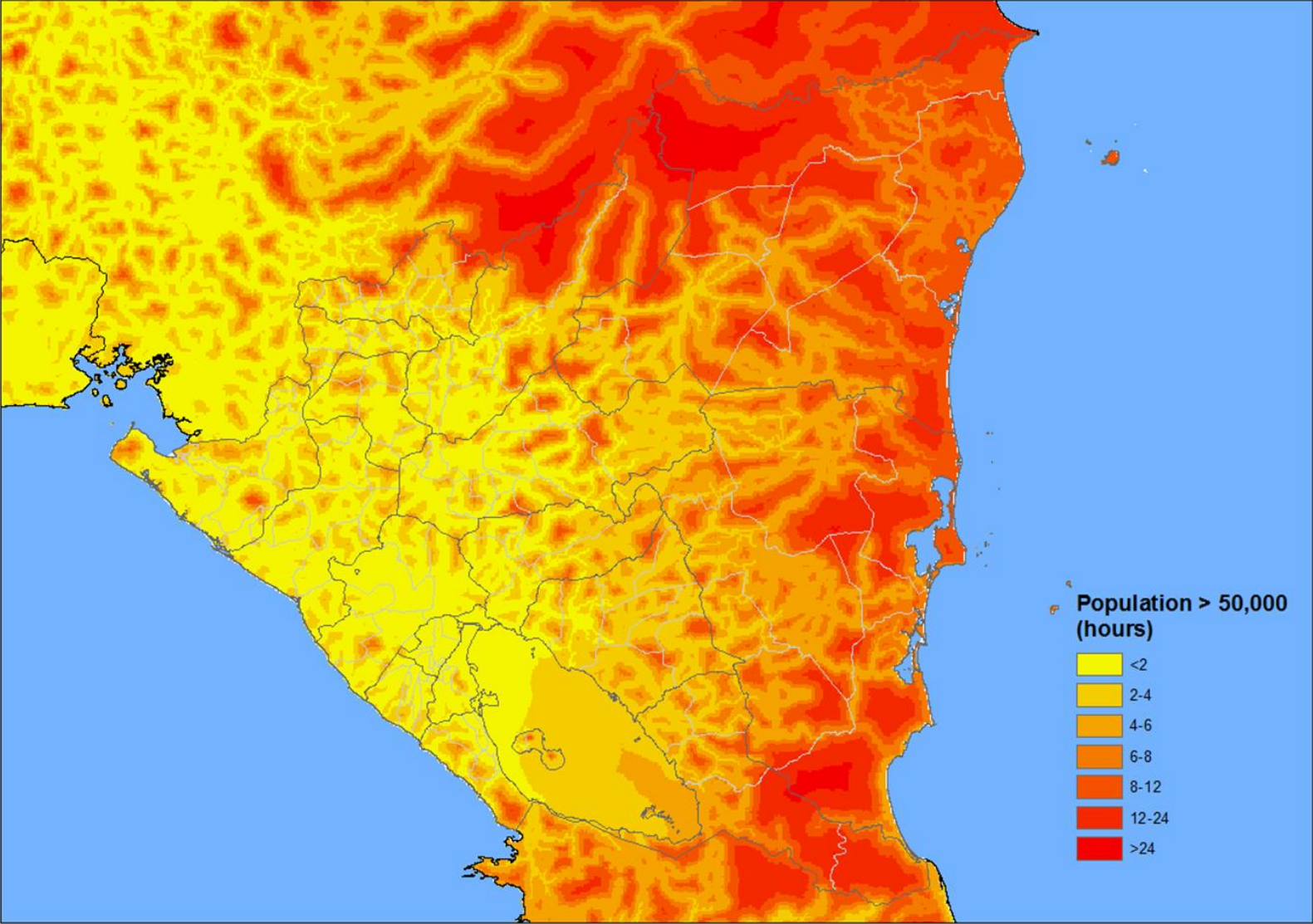


## **Mapa 17. Densidad vial nacional | 2012-2013**

- Las zonas que se muestran con menos densidad vial se concentra en toda la RAAN, con menos de 10 kml x 100 km<sup>2</sup>. Luego le sigue León y Chinandega con menos de 20 kml x 100km<sup>2</sup>.
- Los departamentos de Jinotega y Nueva Segovia presentan datos intermedios que va de 20 a 40 kml x 100km<sup>2</sup>.
- La parte central muestra mejor infraestructura vial y mejores oportunidades de acceso, destaca Madriz, Estelí y Matagalpa, con más de 40 km l x 100k<sup>2</sup>.



Mapa 18. Mercados

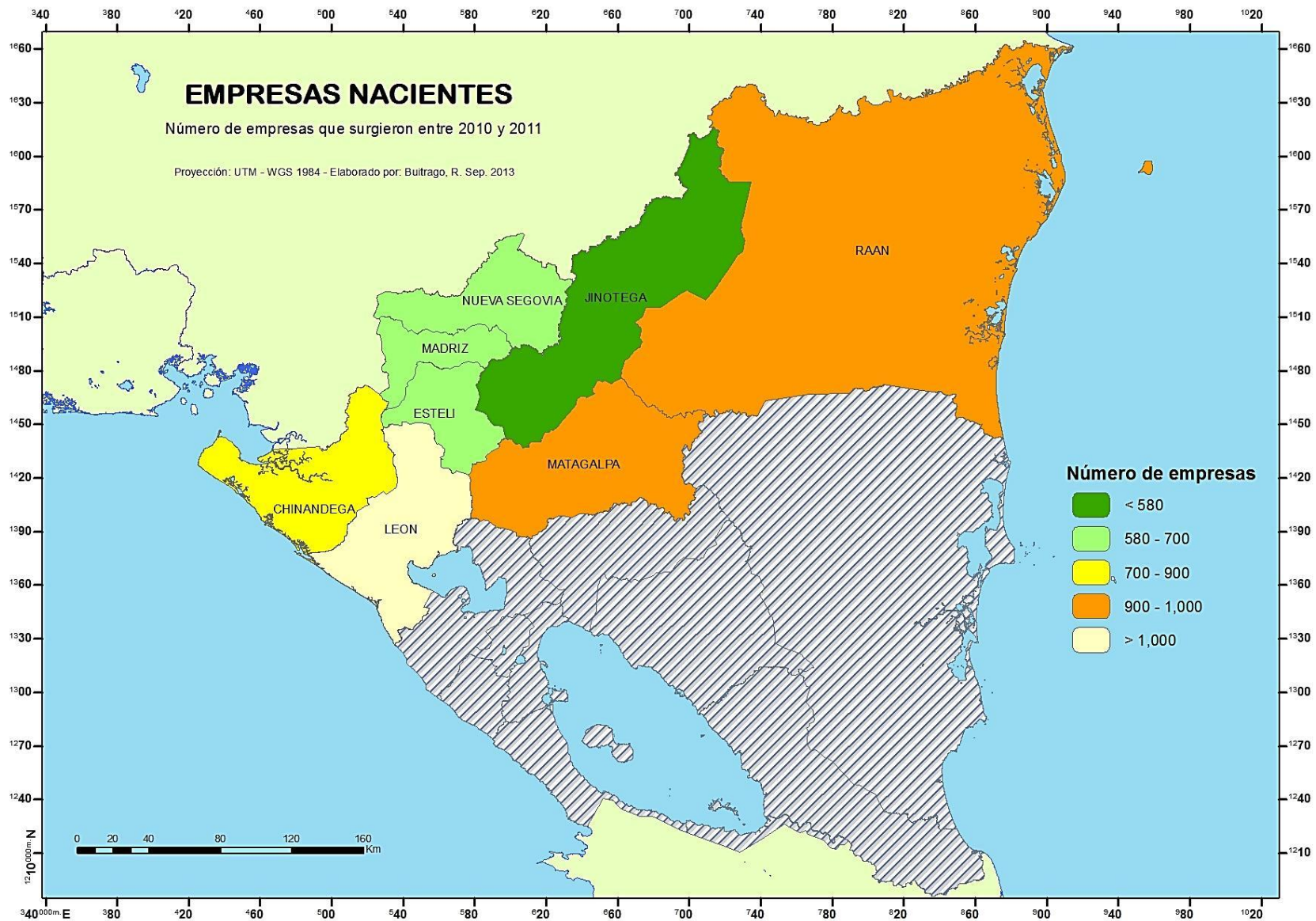


## **Mapa 18. Acceso a mercados**

-En este mapa se muestran el acceso a mercados según el tiempo de movilidad. La RAAN presenta mayores obstáculos para el acceso a mercados, ya que el tiempo de movilidad a zonas de intercambio comercial es de más de 24 horas desde las zonas más alejadas.

-La zona del pacífico y central presenta un tiempo de movilidad de 2 a 4 horas. Según datos anteriores la zona central concentra la mayor densidad vial, por tanto se convierten en una zona con mayores oportunidades de acceso a mercados.

# Mapa 19. Mercado

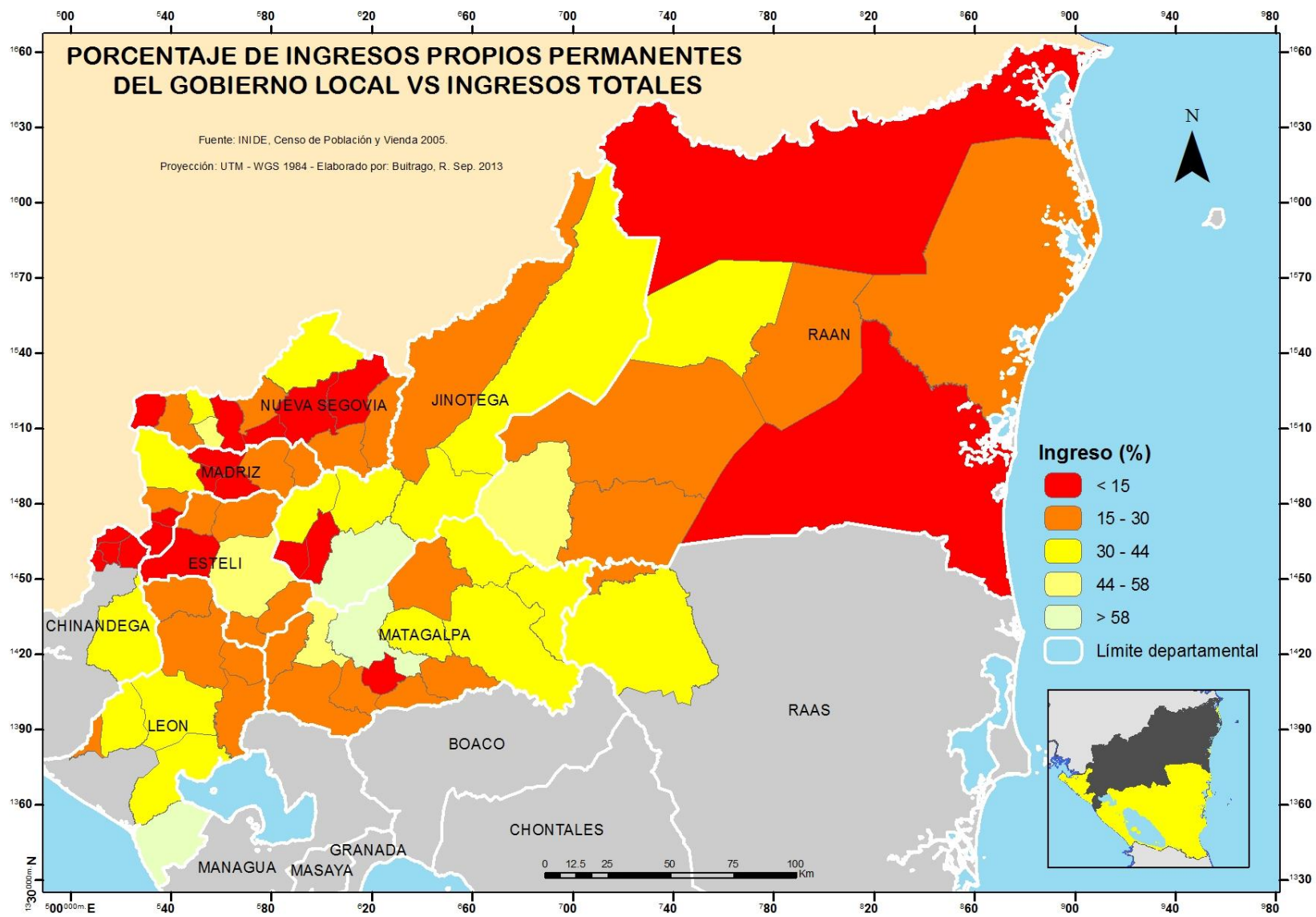


## **Mapa 19. Empresas nacientes | 2010-2011**

Los departamentos con mayor número de empresas nacientes en un periodo de 1 año son, León con más de 1000 y la RAAN y Matagalpa con más de 900 empresas. Los departamentos de Chinandega, Esteli, Madriz y Nueva Segovia tuvieron un número cercano a 700 y El departamento de Jinotega se muestra el menor número de empresas nacientes, cercano a 580 empresas nuevas.

Bajo estos datos podemos decir que los municipios con mayores iniciativas económicas se concentran en los departamentos de Matagalpa, León y la RAAN. Tomando en cuenta el dato anterior de acceso a mercados, podemos decir que la zona con mejores oportunidades en cuanto a infraestructura vial, tiempo de movilidad e iniciativa económica es Matagalpa.

**Mapa 20. Ingresos gobierno local**



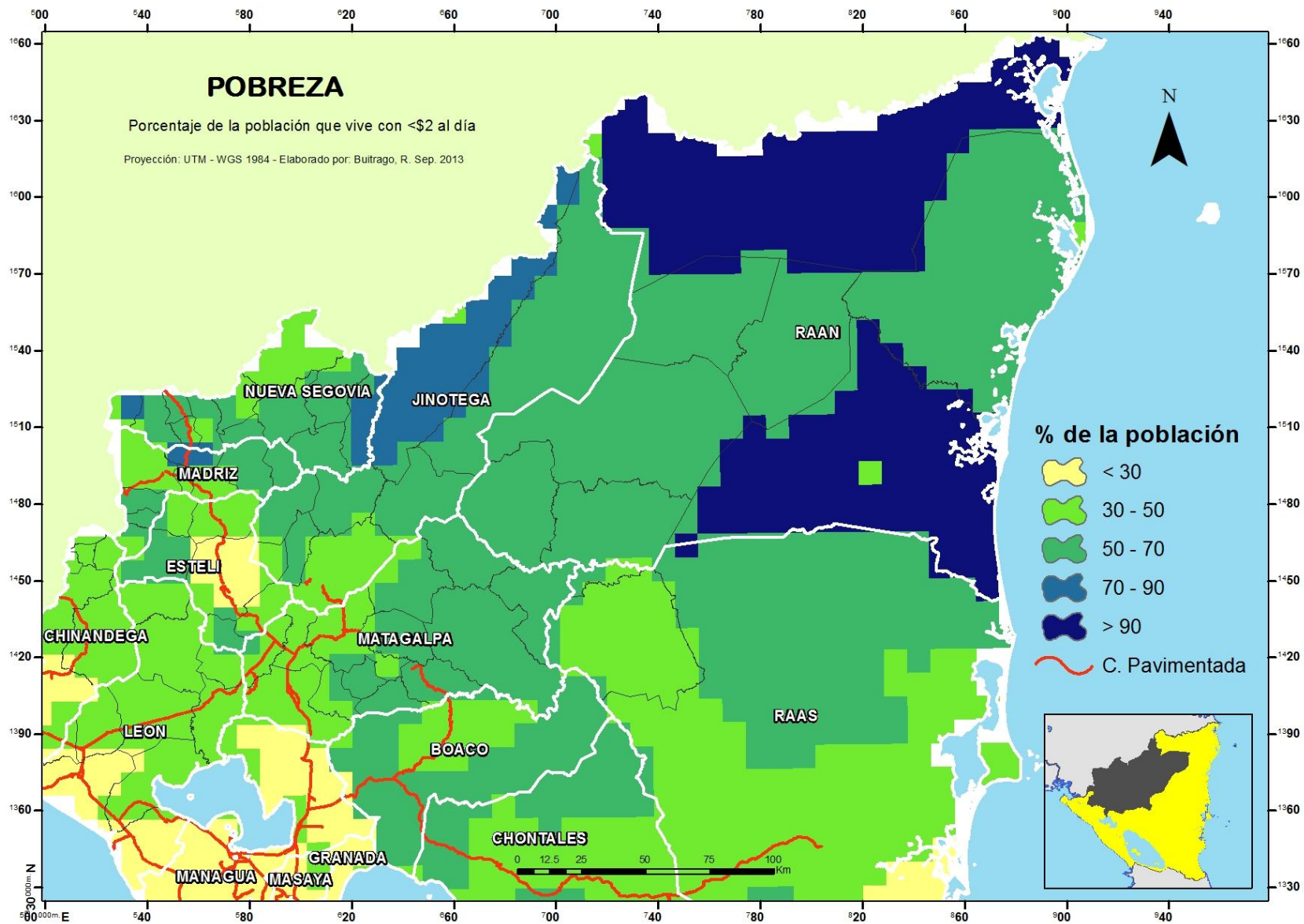
## **Mapa 20. Porcentaje de ingresos propios permanentes del gobierno local vs ingresos totales | 2010**

Este dato muestra que los municipios que tienen más del 58% de ingresos propios permanentes son Matagalpa, Jinotega y Estelí

El resto de municipios solo captan el 15% o el 30% de sus ingresos de manera permanente, lo que indica que sus actividades económicas son menos estables o menos formales.

Los municipios más críticos captan menos del 15% de sus ingresos de manera permanente, estos municipios están dispersos en la zona central norte y en la RAAN.

# Mapa 21. Pobreza



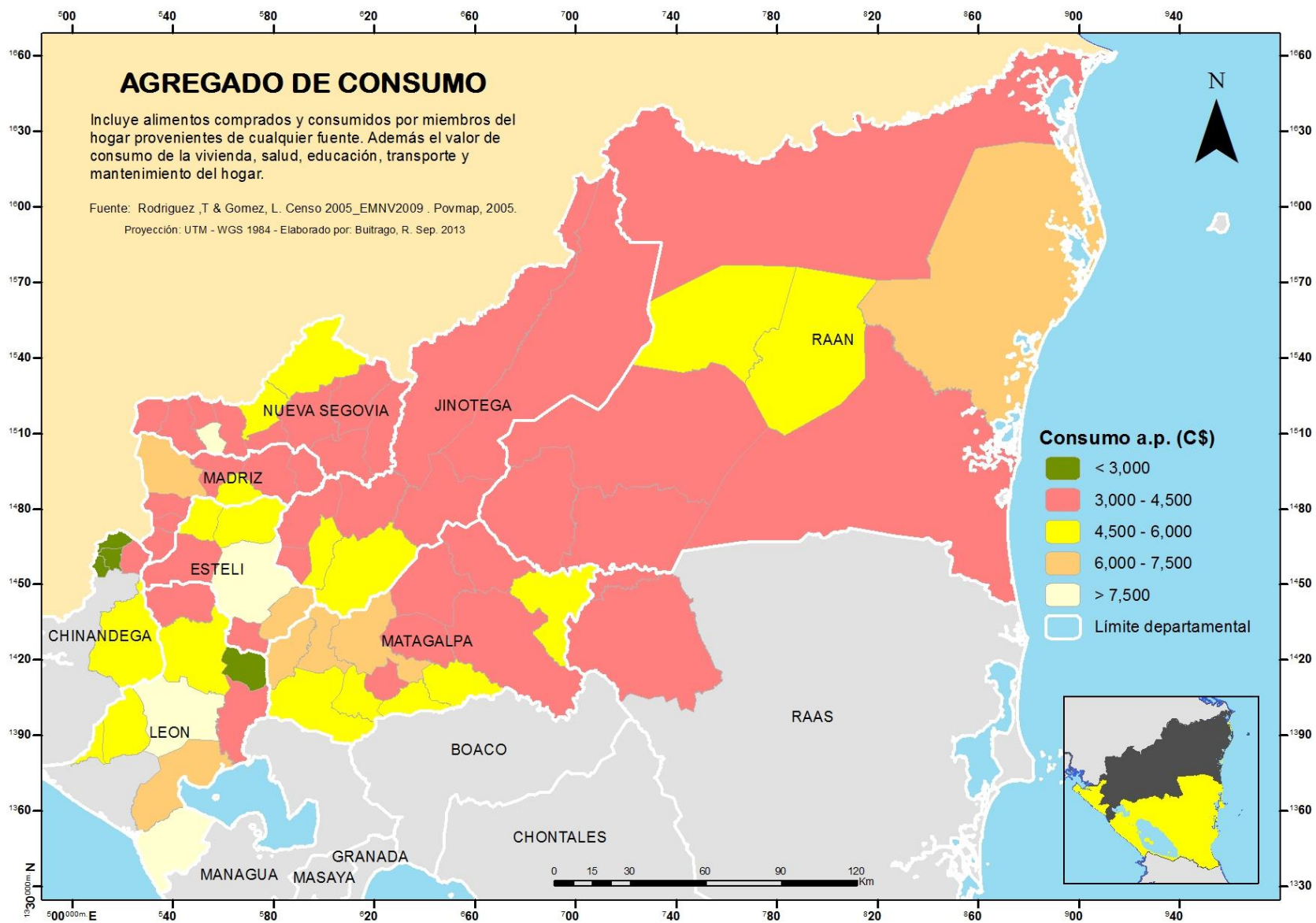
## **Mapa 21. Porcentaje de población que vive con menos de \$2 al día**

-En general más de la mitad de la población de la zona norte vive en situación de pobreza extrema. Los municipios que concentran más del 90% de población que viven con menos de \$ 2 al día se ubican en la RAAN, donde sobresale Waspán, territorio miskito y Prinzapolka. Luego le sigue Jinotega y algunas zonas del departamento de Madriz con más del 70%.

- Después se presenta de manera generalizada en la parte central y el resto de la RAAN, el 50% y 70 % de población en situación de pobreza extrema. El resto de municipios que se ubican en la zona del pacifico, concentran entre 30% y 50 % de población que vive con menos de \$2 al día.



## Mapa 22. Pobreza



## **Mapa 22. Consumo per cápita anual | 2005-2009**

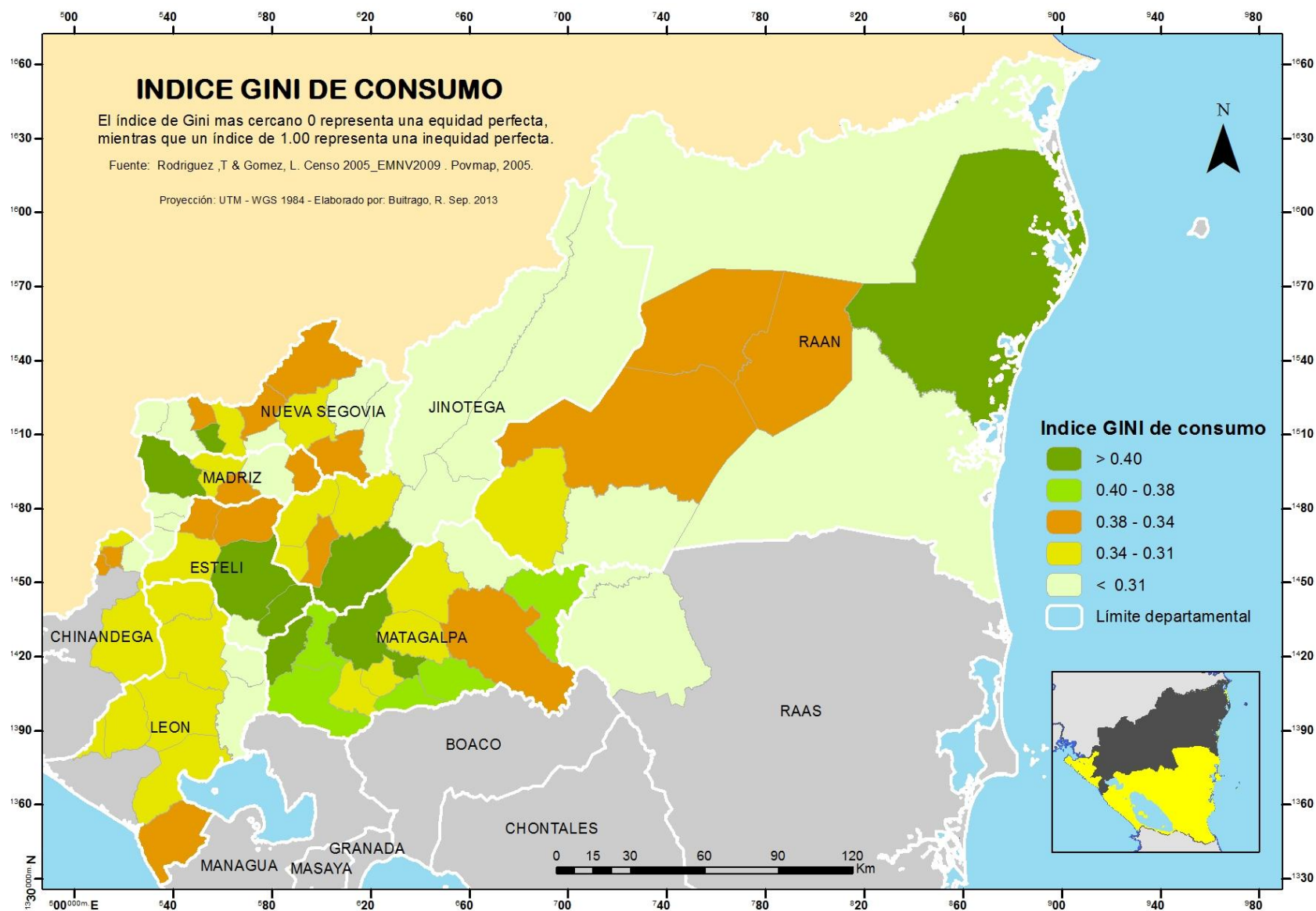
-El mapa de consumo está basado en los datos finales de la Encuesta de Medición de Vida del 2009 que define el valor de la línea de pobreza extrema en C\$6,903(anual percapita) y la línea de pobreza general en C\$ 11,725, anual percapita. Todo consumo que este entre estas dos líneas es considerado pobre no extremo.

-En gran parte de la zona norte se observa generalizada la situación de pobreza extrema y algunas áreas con niveles intermedios de consumo que van de C\$ 4,500 a 6,000 (anual percapita). Dentro de este rango están los municipios de Jalapa, San Fernando, Condega, Pueblo Nuevo y Yalaguina, ubicados en la zona norte central; Jinotega y San Rafael del Norte, en la zona central intermedia; Rio Blanco, Muy Muy, Esquipulas en la zona central sur y en la RAAN, los municipios de Bonanza y Rosita que forman parte del triángulo minero. En el pacífico también se muestran los municipios Telica, Villanueva y el sauce, con igual nivel de consumo.

Los municipios que están por encima de la línea de la pobreza extrema y se clasifican como pobres no extremo son, La paz centro, Estelí, Sébaco, Matagalpa, San Ramón, Somoto, de la zona central y Puerto Cabeza de RAAN.

Estos municipios con mejores niveles de consumo son lo que en datos anteriores aparecen en zonas más urbanizadas y con poco más del 50 % en actividades productivas del sector primario.

## Mapa 25. Pobreza



## **Mapa 25. Índice de GINI (consumo) | 2005-2009**

La desigualdad en términos de consumo muestra la generalización de la pobreza. Todos los municipios que tienen un índice menor a 0.31 tienen menos desigualdad en el consumo, sin embargo si lo comparamos con los datos anteriores, aparecen en su mayoría en situación de pobreza extrema, lo que nos indica que la mayor parte son igualmente pobres en términos de consumo o tienen la misma situación de pobreza.

Con índices de 0.38 a menos de 0.4 están los municipios de Rio Blanco, Muy Muy, Esquipulas, Ciudad Darío, y Sébaco. Los municipios con mayor desigualdad con un índice de 0.4 son los que, en datos anteriores aparecen como municipios donde existe mayor concentración poblacional en las áreas urbanas, como Puerto Cabezas de RAAN, Estelí, Jinotega, Matagalpa, Sébaco, Estelí, la trinidad, Somoto y Ocotal, de la zona central.

## **Aprendizaje recorrido “Selección de sitios”**

El recorrido realizado a los indicadores socioeconómico ha mostrado datos relevantes, que en combinación con los criterios de referencia de Humid Tropics, sirvieron para seleccionar sitios potenciales de trabajo e identificar retos importantes.

Los criterios utilizados son; zonas pobladas con predominio en las actividades del sector primario, migración rural urbano y situación de pobreza. Los retos importantes están definidos por las situaciones críticas de estas zonas que se expresan en situación de salud, educación, acceso a servicios básicos e infraestructura vial. Cabe destacar que un criterio importante, es el potencial como punto de partida. Para este último se han tomado en cuenta el desempleo, inmigración, empresas nacientes y pobreza.

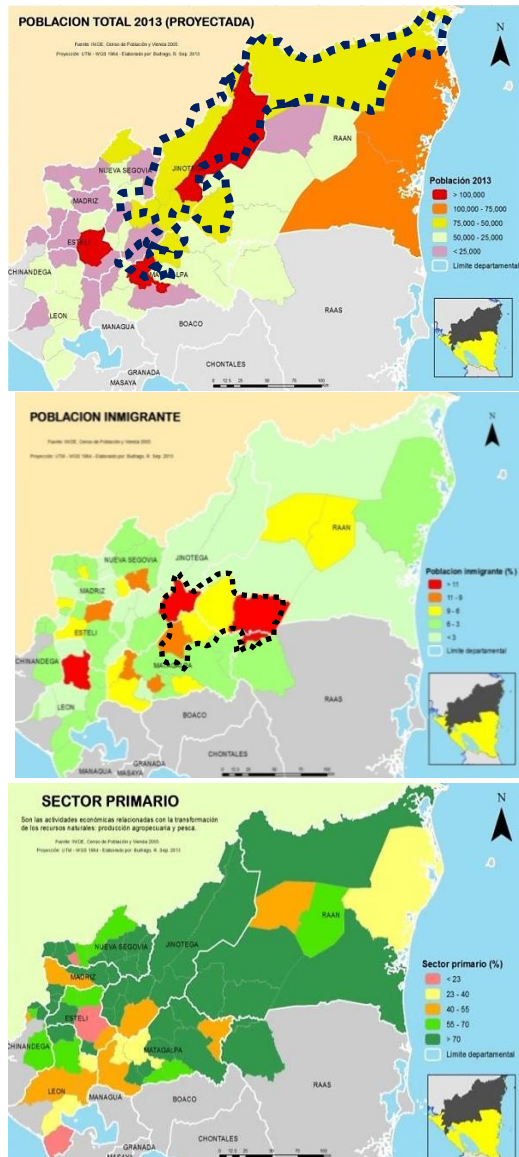
A continuación se presentaran los sitios seleccionados tomando en cuenta;

-Los indicadores que se han mostrado como punto de partida

- Proyección de población 2013
- Inmigración
- Sector primario
- Tasa de desempleo
- Empresas nacientes
- Consumo/ Pobreza

-Indicadores como Retos:

- Índice de estado educativo
- Desnutrición crónica y enfermedades(IRA-EDAS)
- Acceso a agua.
- Infraestructura vial
- Pobreza



## Los puntos de partida:

### Primeros criterios

- Se proyecta una zona de expansión poblacional significativa para el año actual (2013), que se extiende desde Sébaco a Waspán, municipios que para el 2005 tenían bajo grado de urbanización.

-También vemos que los porcentajes más altos de inmigración, para el 2005, se concentró en la zona central, donde converge con la proyección de la población actual, por lo que podríamos decir que pudo influenciar la zona de expansión.

-La ocupación en el sector primario es casi generalizada. Si tomamos en cuenta la proyección 2013, posiblemente existe mayor número de personas ocupándose en este sector, como pequeños productores. Estos datos también dejan ver el avance de población más allá de la frontera agrícola.

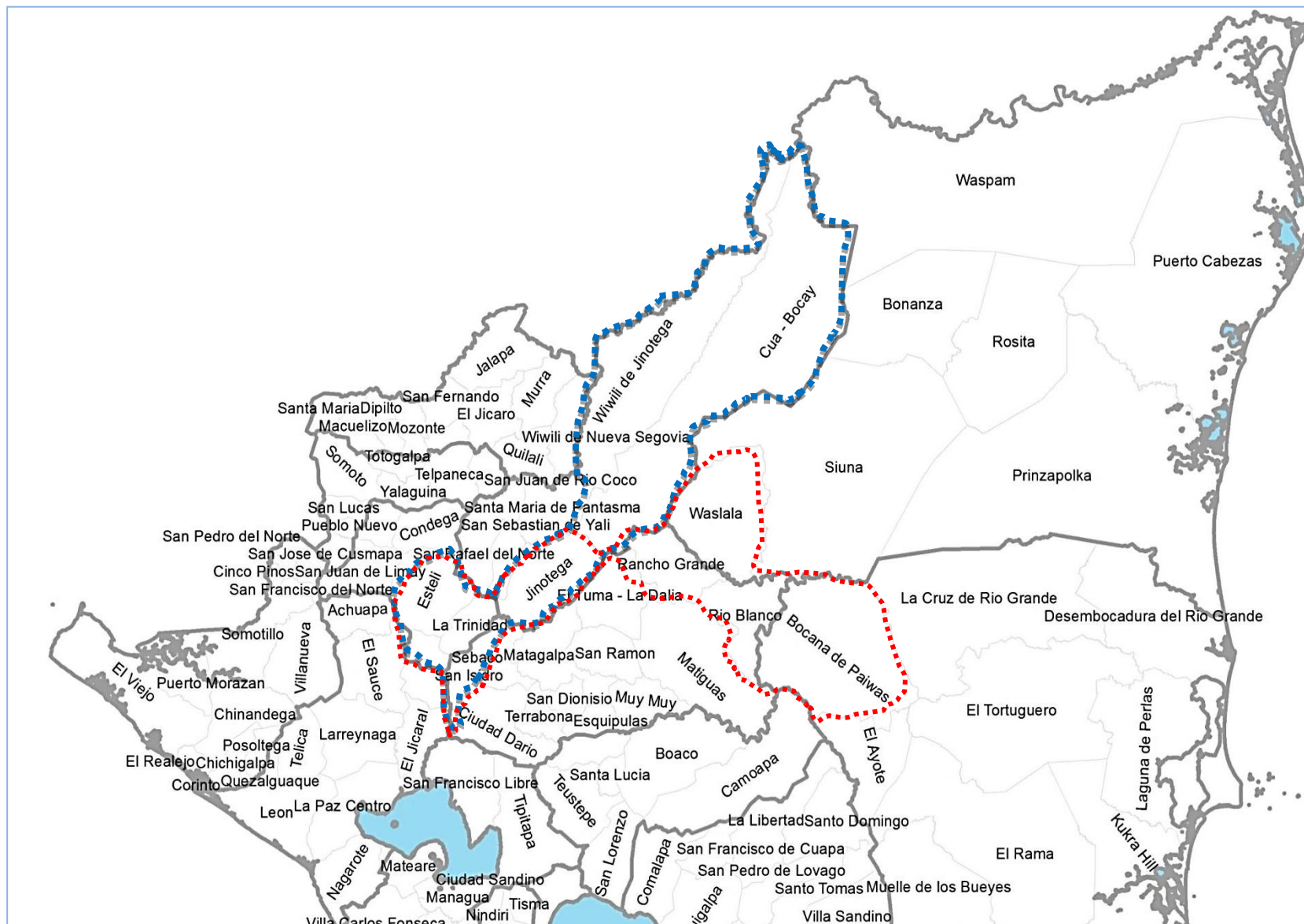


## Segundos criterios:

-Destacan amplias zonas donde el desempleo es menor al 3% lo que indica que en esos municipios existe alguna dinámica positiva. Muy probablemente el empleo es más inestable en algunas de estas zonas identificadas, pero el indicador de inmigración que vimos anteriormente nos da pistas de los sitios con mayor potencial, ya que la movilidad interna en un área concentrada indica que las condiciones ahí, podrían ser más favorables. Sobre este patrón sobresalen los municipios marcados en la zona central sur.

-Con el siguiente dato, comprobamos que los municipios marcados el área central sur están dentro de los departamentos con más números de empresas nacientes y mejor acceso a mercados, según datos anteriores de infraestructura vial.

-Hemos visto la generalización de la pobreza extrema, sin embargo dentro de estas zonas, existen municipios que se escapan de la pobreza extrema o están al límite, lo que nos indica que podrían ser impulsores de áreas potenciales.



Sitio 1. *Rio Blanco, Rancho Grande, Waslala, Paiwás* | Sitio 2. *Bocay, Wiwilí, El Cuá, Jinotega* | Sitio 3. *Estelí, La Trinidad, Sébaco*



## **-Sitios y retos**

### **Sitio 1. *Rio Blanco, Rancho Grande, Waslala y Paiwás, ubicado en la zona central sur, RAAN y RAAS.***

-El analfabetismo es mayor al 44%, presenta índices negativos en estado educativo, dos de ellos con los peores resultados ( Rancho grande y Paiwas).

Los niveles de desnutrición crónica andan entre el 18 % o 24 % en niños menores de 1 año. La prevalencia de enfermedades diarreicas y respiratorias se presentan en 15 % y 30% repectivamente. Menos del 50% de la población tiene acceso a agua potable.

-En general se indentifica la falta de inversión en capital humano, infraestructura básica y salud. Rio Blanco y Waslala son los dos municipios que presentan mejores resultados y se para los otros dos municipios podrían ser centros de influencia.

### **Sitio 2. *Bocay, Wiwilí, El Cuá, Jinotega, ubicado en la zona central, en el departamento de Jinotega.***

El analfabetismo en tres de cuatro municipios es mayor al 34% y con índices de estado educativo negativos. Jinotega presenta menos del 22% de analfabetismo y buenindice de estado educativo.

Los niveles de desnutrición son de los mas altos de la zona norte, con más del 26% a nivel departamental. También la prevalencia de enfermedades diarreicas son de las mas altas, con más del 15% . El acceso a agua potable anda entre el 34% y el 50 %.

En infraestructura vial es el que tiene menos condiciones , por lo que el acceso a mercados se hace más complicado.

Esta zona es la de mayor expansion poblacional de la zona norte, que bajo esta condionesse convierte en unarea crítica en temas de salud,educación e infraestructura básica y vial.

### **Sitio 3. *Estelí, La trinidad, Sébaco, ubicado en la zona central***

Este sitio presenta los mejores resultados en educación, salud, acceso a servicios básicos, infraestructura básica, vial y acceso a mercados en comparacion con los otros tres sitios. Forma parte del frente de la expansion poblacional y económica de la zona central, por lo que representa una zona potencial de confluencia con los otros dos sitios.

